

# BRIE CHAMPENOISE INFO

AVRIL · MAI · JUIN · JUILLET 2015



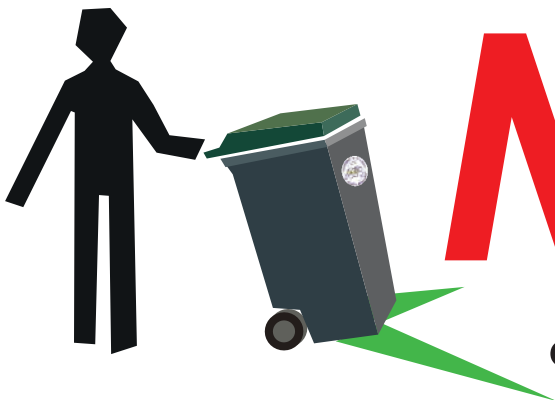
l'info de votre  
intercommunalité  
chaque trimestre



**MONTMIRAIL, COMMUNE PROPRE.**



**POUBELLES NON RANGÉES, PIÉTONS EN DANGER.**  
Laissons les trottoirs aux piétons et aux poussettes.



**MERCI**

de rentrer vos poubelles  
après le passage des éboueurs.

**CE MANQUE DE CIVISME EST PASSIBLE D'UNE AMENDE DE 35 €.**

BUDGET 2015 : LE GRAND ÉCART

Mesdames, Messieurs,

Le mois d'avril est traditionnellement la période de réalisation et de vote des budgets pour nos collectivités. Cette année, l'exercice budgétaire se révèle particulièrement difficile. Nous devons en effet faire face à la baisse sans précédent des dotations de l'État et, en même temps, assurer de nouvelles charges faisant suite au désengagement de l'État et au poids des mises en conformité. Cette baisse des dotations s'élève cette année à plus de 160 000 euros cumulés pour la Communauté de Communes et la Ville de Montmirail, et doit se poursuivre au même rythme jusqu'en 2017.

À cela s'ajoutent les désengagements de nos partenaires locaux. L'enduisage des routes communales, la surveillance des cantines et les sorties piscines étaient subventionnés par le Conseil Général jusqu'en 2014. C'est désormais aux communes et à la Communauté de Communes de la Brie Champenoise de les prendre en charge en totalité.

Les budgets 2015 sont donc des budgets de rigueur où chaque poste a été revu à la baisse sans pour autant diminuer les services proposés. Nous avons cependant la volonté de garder notre capacité d'investissement pour pouvoir mener les projets indispensables pour l'avenir de notre territoire. Cela passera nécessairement par la remise en cause de notre fonctionnement actuel. C'est le travail sur lequel les élus vont devoir se pencher dans les mois à venir.

Je vous souhaite une bonne lecture de ce nouveau numéro de «Brie Champenoise Info».

Étienne DHUICQ

Maire de Montmirail,

Président de la Communauté de Communes  
de la Brie Champenoise

## SOMMAIRE

- 2 ASSOCIATIONS
- 11 FESTIVITÉS
- 12 TOURISME & CULTURE
- 14 SCOLARITÉ
- 22 MONTMIRAIL
- 27 CORFÉLIX
- 28 ÉOLIENNES
- 30 C.C.B.C.
- 32 VIGILANCE
- 33 ÉTAT CIVIL

Bulletin Intercommunal- BRIE CHAMPENOISE INFO- n°4- avril 2015  
consultable sur internet [www.montmirail.fr](http://www.montmirail.fr)  
Directeur de la Publication : Étienne DHUICQ, Maire, Président de la CCBC  
Responsable de la Communication et de la Rédaction : Romain GIRARDIN, Maire Adjoint  
Comité de Rédaction : Céline PECHART Conseillère Municipale, Sonia MANCEAU DGS CCBC,  
Jean-Baptiste SOUBIEUX DGS Mairie, Laurent CREPIN, Aurore METAYER, Marie GORLUCKI  
Dépôt légal : 2<sup>e</sup> trimestre 2015. Éditeur : Mairie de Montmirail 12, rue Jeanne d'Arc 51210 MONTMIRAIL  
Impression : HARVICH IMPRIMEUR- Château-Thierry

direction artistique  [www.la-boulangerie.net](http://www.la-boulangerie.net)  
conception graphique GORLUCKI Marie 06 08 90 95 77

PHOTOGRAPHIES : P. POISSON pour la mairie et l'EMI AFFICHE FESTIVAL NISSAN RILOV (sur l'agenda) : FRANCK LORRAIN  
Toute représentation ou reproduction de cet ouvrage, par quelque procédé que ce soit, est interdite et constituerait une contrefaçon  
sanctionnée par les articles L. 335-2 et suivants du Code de la Propriété Intellectuelle. Les informations contenues dans ce document ont été  
recueillies en décembre 2014. Tous nos soins ont été apportés à la réalisation de ce bulletin. Nous déclinons cependant toute responsabilité  
quant aux erreurs ou omissions de quelque nature qu'elles soient.



### MAIRIE DE MONTMIRAIL

12 rue Jeanne d'Arc. 51210 MONTMIRAIL

Tél. **03 26 81 11 46**

fax **03 26 81 14 27**

mail [mairie.montmirail@wanadoo.fr](mailto:mairie.montmirail@wanadoo.fr)

permanence du lundi au vendredi de 9h à 12h et de 13h30 à  
17h30 (16h30 le vendredi) et samedi de 10h à 12h



### CCBC

COMMUNAUTÉ DE COMMUNES  
DE LA BRIE CHAMPENOISE

4 rue des Fossés. 51210 MONTMIRAIL

Tél. **03 26 81 36 61**

fax **03 26 81 38 84**

email [accueil@cc-briechampenoise.fr](mailto:accueil@cc-briechampenoise.fr)

horaires d'ouverture du bureau d'accueil

lundi au vendredi de 8h à 12h et de 13h30 à 18h  
(sauf vendredi 17h)



# ASSOCIATIONS

## ADMR

Depuis bientôt trois ans la Maison des Services ADMR vous accueille dans ses nouveaux locaux au 1 rue de Châlons à Montmirail.

La présidente et la secrétaire administrative sont à votre écoute et vous proposeront l'aide la mieux adaptée à vos besoins. Elles pourront même s'occuper des tâches administratives pour ne pas vous embarrasser avec les démarches.

Nos services pourront dans certains cas, être pris en charge par l'État, les Collectivités locales ou les organismes sociaux. Vous pourrez bénéficier d'un devis gratuit et selon votre situation de 50% de crédit d'impôt.

Notre association est autorisée par le Conseil Général et agréée qualité sous le numéro SAP397984659.

### ADMR

1 rue de Châlons 51210 MONTMIRAIL

Tél. **03 26 42 36 54**

mail [admr.mo@montmirail.fede51.admr.org](mailto:admr.mo@montmirail.fede51.admr.org)

permanence

le lundi et le vendredi de 8h à 11h

le mardi et le jeudi de 8h à 12h

le mercredi de 9h à 11h



la devanture de l'ADMR au 1 rue de Châlons à Montmirail

## GFT MONTMIRAIL

Résultats TÉLÉTHON 2014 : 7350 €

### PROJETS TÉLÉTHON 2015

GFT Montmirail prévoit de diversifier ses actions dans l'année :

- samedi 6 juin à 15h : après-midi dansant animé par Jean-Claude ARNOULT et Ghislain à la salle Roger Perrin à 15h
  - samedi 26 septembre : thé dansant salle Roger Perrin
  - vendredi 4 décembre : lâchers de ballons avec les écoles
  - samedi 5 décembre à partir de 9h : vente de crêpes, vin chaud, vente d'enveloppes, pommes de terre, jeux,... toute la journée sur la place Rémy Petit au milieu des décors de Noël.
- Nous pensons bénéficier de la présence de nos amis agriculteurs, marcheurs, cyclistes et tous ceux qui souhaiteront se joindre à nous pour une belle et chaude journée malgré les rigueurs de l'hiver.

### GFT MONTMIRAIL TÉLÉTHON

Tél. **03 26 42 86 15** (Alain CHARPENTIER)

site internet [www.afm-telethon.fr](http://www.afm-telethon.fr)

## OXYGÈNE

### LES ATELIERS COLLECTIFS D'INTÉGRATION ET DE PROJET (ACIP)

Ces ateliers, mis en place et financés par le Conseil Général depuis 2010, s'adressent à un public en grande précarité. Leur but est de sortir ces personnes de l'isolement, de leur redonner une vie sociale et de les accompagner dans une démarche de projet par le biais d'activités sociales et culturelles et le travail d'un jardin potager.

### L'ASSOCIATION OXYGÈNE

L'association OXYGÈNE est un atelier chantier d'insertion, créé en 2009, ayant comme support technique « la viticulture ».

Le dispositif s'adresse aux personnes éloignées de l'emploi, par un accompagnement social et professionnel.

Les ACIP ont rejoint notre association depuis octobre 2013, car il était nécessaire de poursuivre cette action envers les publics en grande précarité sociale, tant sur Épernay que sur Montmirail.

### OXYGÈNE

#### ATELIERS COLLECTIFS D'INTÉGRATION ET DE PROJET

38 bis rue du général Sarrail. 51200 ÉPERNAY

Tél. **03 26 54 56 07. 07 88 41 06 44**

mail [lambertghislaine@voila.fr](mailto:lambertghislaine@voila.fr)



rénovation du local 2 bis rue de la Libération à Montmirail



## LE CLUB JOIE DE VIVRE

Partie intégrante de FAMILLES RURALES, association de Montmirail, le CLUB JOIE DE VIVRE bénéficie néanmoins d'un statut d'autonomie interne. Ouvert à toutes et à tous, il occupe des locaux municipaux mis à sa disposition au Centre la Rochefoucauld à Montmirail.

Le club est un lieu privilégié de convivialité. Il favorise les relations entre ses membres qui viennent de milieux socio-professionnels très divers. C'est une richesse qui permet de nouer de nouvelles amitiés et de lutter contre l'isolement, notamment pour les retraités.

Ses activités sont essentiellement de loisirs :

- le **mardi de 14 h à 18 h : jeux** au siège du club (jeux de société, tarots, belote,...). Une salle avec deux billards est à notre disposition. Un concours de belote est organisé une fois par an.
- le **vendredi après-midi : marche – découverte de la nature**, organisée par le groupe « Dynamic Retraite » qui s'est constitué au sein du club. Deux parcours sont proposés : 10-12 km et 7-8 km. Ces marches ont lieu dans un rayon de 20 km, parfois plus, autour de Montmirail. Les participants se rendent au point de départ par co-voiturage. À noter : du 15 juillet au 15 août, les marches ont lieu le matin (plan canicule).
- un **repas dansant** se déroule une fois par an, à la mi-novembre
- un **voyage d'une journée** est organisé en juin.

135 personnes sont inscrites et pratiquent les activités de leur choix. Pourquoi pas vous ? **N'hésitez pas à venir vous renseigner lors de la permanence du club le mardi de 14 h à 18 h.**

Retrouvez également informations et photos sur notre site internet : [clubjoiedevivre51.jimdo.com](http://clubjoiedevivre51.jimdo.com).



*un mardi après-midi autour du billard au Club Joie de Vivre*

### CLUB JOIE DE VIVRE

Centre La Rochefoucauld. 2 rue saint Vincent de Paul. 51210 MONTMIRAIL

Tél. **06 82 21 54 53**

site internet [clubjoiedevivre51.jimdo.com](http://clubjoiedevivre51.jimdo.com)

permanence le mardi de 14 h à 18 h

L'**assemblée générale** de l'association Familles Rurales aura lieu **vendredi 17 avril à 20h30** à la salle de la Halle aux Veaux à Montmirail.

## SECTION GYMNASTIQUE : 5 HEURES DE COURS PAR SEMAINE

- 1 h le lundi de 15 h à 16 h
- 1 h le mardi et le jeudi de 10 h à 11 h
- 2 h le lundi soir de 18h30 à 20h30

avec 2 animateurs professionnels à l'Espace André Guyot (ex-collège)

## RAPPEL

- **Permanence du soutien à domicile** à l'étage de l'espace Saint Vincent de Paul **du lundi au vendredi de 9 h à 12h et 13 h 30 à 15 h (sauf le mercredi après midi)**. Tél. **03 26 81 97 01**
- **Portage des repas**. Tél. **06 72 90 31 32**

## FÊTES ET VOYAGES

Dimanche 1<sup>er</sup> mars, 43 personnes sont allées au cabaret à Tinquieux pour un déjeuner-spectacle avec le chanteur-imitateur Didier DARMON, les danseurs et danseuses de la revue KAPRICE À LA FOLIE, un ventriloque avec sa marionnette Souricette, l'humoriste du jour Yves PUJOL.

Samedi 7 mars, 200 personnes se retrouvaient pour le repas dansant annuel de l'association, animé par Damien BEREZINSKI et son orchestre.

### FAMILLES RURALES MARNE

Espace St Vincent de Paul. 1<sup>er</sup> étage. 8 rue St Vincent de Paul. 51210 MONTMIRAIL

Tél. **03 26 81 97 01** fax **03 26 42 37 93**

mail [benoit.beaufils@famillesrurales.org](mailto:benoit.beaufils@famillesrurales.org)

mail [p.figaro.famillesruralesfd51@famillesrurales.org](mailto:p.figaro.famillesruralesfd51@famillesrurales.org)

permanence tous les jours du lundi au vendredi de 9 h à 12 h et de 13h30 à 15 h (sauf le mercredi après-midi)

### FAMILLES RURALES MONTMIRAIL

PORTAGE DE REPAS, VISITES À DOMICILE ET RÉPIT AUX AIDANTS

Tél. **06 72 90 31 32**

## ASSOCIATIONS, À VOUS LA PAROLE !

Envoyez vos contributions pour le bulletin BRIE CHAMPENOISE INFO n° 5 qui paraîtra mi-juillet à :

**[mairie.montmirail@wanadoo.fr](mailto:mairie.montmirail@wanadoo.fr)**

(*date limite de réception : 15 juin 2015*).

La rédaction se réserve le droit de publier ou non les articles et photographies qui lui sont envoyés ou de les modifier.

# ASSOCIATIONS

## ESPACE LOISIR CULTURE MJC

conférence du jeudi 8 janvier

« BREF, J'AI UN ADO. LES COMPORTEMENTS À RISQUES DE NOS ENFANTS »

par Alain LAGNEAU



Addictologue, directeur artistique de la compagnie ACTHÉÂTRE, Alain LAGNEAU a encadré de nombreuses formations sur la prévention des conduites addictives (Air France, EDF, DDE 78, Mairie de Paris, Ecole Centrale, ANPE Nord Pas de Calais). Il est l'auteur de six pièces de théâtre dont deux utilisées depuis dix ans en addictologie. Il vient d'intégrer le pôle santé de Montmirail en qualité d'addictologue. Quelle chance de l'accueillir pour la deuxième fois pour une conférence qui a fait se déplacer de nombreux parents pour certains accompagnés de leurs ados. Car il était question d'aborder les problèmes liés à l'adolescence : l'alcool, le cannabis, la vitesse, les jeux vidéo, Facebook, les nouveaux produits psychotropes, ... Alain LAGNEAU a d'abord fait un exposé très vivant sur les comportements à risque des ados à partir de sa riche expérience et de ses nombreuses interventions auprès des jeunes et des parents désarmés. Il a aussi évoqué son parcours personnel, véritable message d'espoir pour tous ceux qui sont confrontés aux problèmes d'alcool et de drogue. Il a répondu à toutes les questions qui lui ont été posées. Cet échange fut très dynamique, fructueux, interactif. Chacun a pu s'exprimer car Alain LAGNEAU a su mettre toute l'assemblée à l'aise comme lors de sa précédente conférence sur les addictions.

Nous n'avions encore jamais vu une conférence finir aussi tard tant les questions furent abondantes.

Nous sommes très satisfaits d'un tel résultat et cela est encourageant pour proposer une suite à cette conférence.



ESPACE LOISIR CULTURE

MJC MONTMIRAIL

28 rue du Faubourg de Paris

· 51210 MONTMIRAIL

Tél. 03 26 81 58 21

mail [contact@mjc-montmirail.org](mailto:contact@mjc-montmirail.org)

site internet [www.mjc-montmirail.org](http://www.mjc-montmirail.org)

conférence du jeudi 5 février

« JULES VERNE ASTRONOME »  
par Bernard VOCHÉLET

L'Espace Loisir Culture a accueilli pour la deuxième fois Bernard VOCHÉLET pour une nouvelle conférence « Jules VERNE Astronome ». Ce conférencier passionné d'astronomie et de l'œuvre de Jules VERNE a tenu le public en haleine pendant les deux heures de la conférence. Un support visuel richement documenté a permis aux spectateurs de découvrir cet auteur le plus traduit dans le monde. Bernard VOCHÉLET nous a fait découvrir que Jules Verne était un visionnaire et que l'astronomie était omniprésente dans son œuvre. Il fut question aussi de la vie privée de cet infatigable écrivain au génie romantique. Dommage que le public ne fût pas suffisamment nombreux au rendez-vous de cette soirée de qualité.



conférence du vendredi 13 mars

« LE SACRE DE JOSÉPHINE »  
D'APRÈS LE TABLEAU DE DAVID

par Arnaud SARRAZIN



Un très bel exposé préparé avec minutie, force détails et anecdotes avec support vidéo a permis au public de vivre le sacre de Joséphine à partir du tableau de David aux dimensions inédites et exposé au Musée du Louvre. S'agit-il du sacre de Napoléon ou de celui de Joséphine, comme l'annonçait l'affiche ? Arnaud SARRAZIN, jeune historien local, a tout de suite restauré la vérité. Pour marquer son indépendance vis-à-vis de l'Église, Napoléon se couronne lui-même face à l'assistance et non au maître-autel. DAVID le représente d'abord dans cette attitude d'auto-couronnement et le présente finalement couronnant l'Impératrice. Ce geste donne à l'Empereur une image moins autoritaire et plus noble, celle d'un chevalier français. Après une présentation rapide du peintre et de ses œuvres, Arnaud SARRAZIN a présenté les illustres personnages présents à la cérémonie : un véritable cours d'histoire. Il a expliqué que pour satisfaire l'exigence de Napoléon 1<sup>er</sup> certains personnages absents ce jour avaient été peints. Les différentes étapes de la conception du tableau furent découvertes au cours de l'exposé. Il parla aussi des objets du sacre, des différentes tenues vestimentaires, la petite histoire côtoyant la Grande.

Le public venu nombreux et de différents horizons a beaucoup apprécié cette superbe prestation.

Cette conférence termine avec succès le cycle des quatre conférences de la saison.



## GALETTE DES ROIS samedi 10 janvier 2015

Comme tous les ans, la soirée galette des rois fut l'occasion de réunir tous les adhérents et leurs amis pour un moment de partage et de convivialité. Cette année, nous avons choisi pour l'animation le groupe JUST ENJOY DUO qui a interprété un répertoire de la variété française et étrangère. Cette soirée était offerte mais chacun a participé librement. Jérôme, le musicien, commence à être connu à Montmirail car c'est lui qui est venu avec une autre formation animer le Noël des écoles et avec un autre groupe encore, jouer de la musique dans les rues au moment du calendrier de l'Avent.

Les adhérents ne furent pas nombreux à ce rendez-vous mais ceux qui étaient là ont apprécié la qualité du spectacle. L'ambiance fut très chaleureuse. Les deux artistes y ont été très sensibles.



*une galette des rois partagée dans la bonne humeur*



*Stéphane Prunelle et Jean-Paul Richez dans «La Blonde que voilà»*

## THÉÂTRE « Merci à vous, cher public ! »

La COMÉDIE FHÉLÈNE vous a présenté cette année « La Blonde que voilà », comédie en trois actes de Robert LAMOUREUX. Vous êtes venus nombreux applaudir les dix comédiens sur scène, cinq hommes et cinq femmes. Fhélène RICHEZ a modifié le titre original puisque la pièce s'intitule au départ « La Brune que voilà », mais les cinq comédiennes choisies étaient blondes. Elle a également modernisé et adapté quelques répliques à notre époque. La distribution de cette année comptait trois nouveaux comédiens, ils étaient ravis d'avoir été sélectionnés et de partager cette expérience avec les autres. Une fois de plus : un véritable moment de bonheur entre le public et les comédiens !

## LE PIANO VOYAGEUR

En collaboration avec la mairie, l'Espace Loisir Culture a accueilli dans ses locaux du 16 au 20 février LA COMÈTE de Châlons-en-Champagne qui a proposé une animation musicale pour toutes les classes de maternelle et les deux crèches de Montmirail : « le Piano voyageur ». Benjamin EPPE, pianiste belge, 1<sup>er</sup> prix de piano, diplôme supérieur de musique de chambre, avec la plus grande distinction et les félicitations du jury du conservatoire, est venu avec son piano à queue à Montmirail. Il a reçu chacun de ces groupes d'enfants pendant cette période de 4 jours. L'école de musique a pu elle-aussi profiter le mercredi de cette animation d'une exceptionnelle qualité.

« Le Piano voyageur » est un voyage hors du commun en compagnie de Benjamin EPPE, un pianiste inattendu. Après avoir accueilli les enfants en musique et s'être présenté, il leur a fait écouter quelques morceaux de sa composition et quelques morceaux classiques. Les enfants confortablement installés ont été très réceptifs. Puis il a laissé les tout-petits s'asseoir, se coucher, sur, sous, autour du piano pour leur donner l'occasion de sentir physiquement les vibrations, de se balancer en rythme. Les enfants ont également pu produire leurs premières notes en touchant le clavier. Les échanges à quatre mains avec le pianiste sont devenus alors des moments magiques où sont nées des œuvres éphémères.

C'est donc cette expérience de musique unique que les tout-petits de Montmirail ont eu la chance de vivre. Rappelons que les élèves du CP à la 3<sup>e</sup> ont eu le privilège, quant à eux, d'assister au concert de « Pierre et le Loup » donné par l'orchestre de l'Opéra de Reims qui s'était déplacé à Montmirail au mois de novembre.



*assis sur le piano pour ressentir les vibrations*



*piano à plusieurs mains*

# ASSOCIATIONS

## ESPACE LOISIR CULTURE MJC

### AUDITION DE THÉÂTRE

Pour retrouver l'ensemble des élèves de l'école de théâtre, vous pourrez assister à l'**audition de fin d'année** qui se déroulera le **samedi 13 juin 2015** à Montmirail à la salle Roger Perrin. Les enfants présenteront des scènes modernes, les adolescents interpréteront des extraits de MOLIÈRE et les adultes seront dans un registre plus abstrait avec des scènes de Jean TARDIEU. N'hésitez pas à venir voir le travail de toute une année, l'entrée est libre.

### ESPACE LOISIR CULTURE DANSE : LE SPECTACLE !...

Déjà le mois d'Avril !... La tension monte à l'école de danse, la date du spectacle arrive à pas de géant. Vite... Vite... on se bouge... ! Récapitulons. Le thème : c'est trouvé. Les musiques : c'est presque fait. Les chorégraphies : ça avance. Les décors : ça discute encore. Les costumes : Ah !... le choix des costumes, la couture, les achats, les essayages, les retouches...

Et les semaines qui passent... Et les absences... une grippe... une gastro... sans oublier le mois de mai avec ses ponts, ses rattrapages scolaires... Encore des mercredis en moins !...

Des prouesses « qu'ils font » ces profs, ces élèves, ces bénévoles !... Oui les bénévoles... ne pas les oublier. Tous les jours « sur le pont ». Elle court, elle court l'école de danse !...

Mais rendez-vous est pris : **samedi 20 juin à 20h45**, on fête ensemble le 14 juillet, et **dimanche 21 juin à 15h**, on réveillonne. Ils et elles seront tous là ! Et vous ?

Vous voulez connaître le thème ? Les fêtes, les traditions, les habitudes, les coutumes ; bref les événements qui ponctuent la vie de chacun tout au long d'une année.

Voilà, vous en savez assez, le reste venez le découvrir. Que vous soyez nombreux sera la meilleure récompense des élèves. Ils comptent sur vous !

**Réservations à partir du 5 Juin** au SIMR 4, place Remy Petit à Montmirail et Billetterie sur place, salle Roger Perrin à Montmirail le jour du spectacle. (Il est prudent de réserver.)

**Fêtes, Traditions et...**  
Spectacle de danse en 2 parties  
**Samedi 20 juin à 20h45**  
**Dimanche 21 juin à 15h**

1<sup>er</sup> Janvier  
1<sup>er</sup> AVRIL  
M Ste Catherine  
A pâques  
i Halloween  
Les 4 Saisons  
St Valentin  
Printemps  
Carnaval  
AUTOMNE  
ECOLE  
NOËL  
14 JUILLET  
31 décembre  
vacances

DANSE

Chorégraphes  
Murielle Breidcheth  
Marie Shokkos  
Florine Petel  
Guillaume Laurent  
Aymeric Dubois  
Sabine Boisselle

Réservations - Céline, Syndicat d'initiative de Montmirail et sa Région  
SIMR - 4, place Remy Petit MONTMIRAIL et sur place le jour du spectacle  
Week-End - Adultes 16 € - Moins de 18 ans, étudiants 12 €  
La Séance - Adultes 12 € - Moins de 18 ans, étudiants 8 € - moins de 8 ans 3 €

**SALLE ROGER PERRIN avenue Charles De Gaulle à MONTMIRAIL**  
Financement 2015 - Espace Loisir Culture MJC Montmirail - www.mjc-montmirail.org

## SPORTING CLUB MONTMIRAILLAIS

L'**assemblée générale** du club aura lieu **vendredi 12 juin à 20h30** à la salle du stade municipal.

**Samedi 13 juin 2015** se tiendra le **tournoi inter-sociétés** au stade municipal.

**Venez encourager nos équipes de football sur leurs prochains matchs!** Voici le programme des matchs à domicile :

### • SÉNIORS A Matches le dimanche à 15h

12 avril	Montmirail	Couvrot
26 avril	Montmirail	Orgeval
10 mai	Montmirail	Vitry

### • SÉNIORS B Matches le dimanche à 15h

19 avril	Montmirail	Sézanne Rc
3 mai	Montmirail	Mesnilois
17 mai	Montmirail	Cotes des Blancs
31 mai	Montmirail	Gaye

### • U15 Matches le samedi à 15h30

16 mai	Montmirail	Sézanne Rc
30 mai	Montmirail	Reuil

### • U13 Matches le samedi à 15h

30 mai	Montmirail	Dizy / Magenta
--------	------------	----------------

### • U10/U11 Plateaux le samedi à 10h

16 mai	Montmirail	Sézanne Rc
	Esternay	Verneuil

### • U8/U9 Plateaux en mai à l'extérieur le samedi après-midi

**SPORTING CLUB MONTMIRAILLAIS**

Tél. **06 71 92 95 17** (David BOUCHÉ)



## BADMINTON CLUB MONTMIRAILLAIS

Le BADMINTON CLUB MONTMIRAILLAIS (B.C.M.) a été créé en 1992. Il compte aujourd'hui 50 licenciés.

Connu par tous comme un loisir de plein air pratiqué aux beaux jours, le badminton est également un sport à part entière. Discipline olympique depuis 1992, le badminton est un des sports les plus exigeants sur le plan physique. Le jeu de volant fait aussi appel à des qualités techniques et tactiques.

Ainsi, quel que soit votre âge, votre niveau, le B.C.M. vous propose de pratiquer le badminton de façon ludique ou plus sportive. En simple ou en double, la confrontation avec des pratiquants plus confirmés permet de progresser rapidement, dans une ambiance conviviale et chaleureuse.

Si l'aventure vous tente, le B.C.M. vous accueille à la salle multisports (gymnase municipal) au 14 rue du petit Saint Lazare à Montmirail :

- lundi de 18h à 21h
- vendredi de 20h à 22h
- samedi de 17h à 19h.

Le club peut mettre à disposition des nouveaux adhérents, des raquettes et volants afin de découvrir ce sport.

**Renseignements et inscriptions** (pour la saison 2015/2016) :

- Tozé RIBEIRO (Président) : **03 26 42 87 75**
- Eric PELTIEZ (Trésorier) : **03 23 69 79 04**
- Philippe CAIN (Secrétaire) : **03 26 81 05 07**

**BADMINTON CLUB MONTMIRAILLAIS**

Tél. **03 26 42 87 74** (Tozé RIBEIRO)  
mail [b.c.montmirail@wanadoo.fr](mailto:b.c.montmirail@wanadoo.fr)



*pendant l'entraînement*



*quelques membres du Badminton Club Montmirillais*

## LES PISTONS CHAMPENOIS

Vous avez votre permis moto et êtes motard passionné ? l'association du Moto-Club Montmirillais est heureuse de vous accueillir...

**Venez partager avec nous notre passion... Rejoignez-nous...**

Voici un aperçu de nos prochaines sorties :

- **26 avril : sortie spéciale 125**

Vous possédez une 125 ? Venez nous retrouver pour une balade tranquille d'une centaine de kilomètres sur les petites routes de campagne. Rendez-vous place Rémy Petit à Montmirail à 8h30 avec votre pique-nique. (Cette manifestation a lieu tous les ans le dernier dimanche d'avril).

- **1<sup>er</sup> mai : sortie à Chelles**, visite des pépinières et expos de centaines de voitures
- **31 mai : balade à Bouillon** en Belgique
- **28 juin : sortie en cours de préparation**

**LES PISTONS CHAMPENOIS**

mail [lespistonschampenois51@gmail.com](mailto:lespistonschampenois51@gmail.com)  
site internet [www.lespistonschampenois.e-monsite.com](http://www.lespistonschampenois.e-monsite.com)



*Sortie 125 encadrée par les membres du club*

# ASSOCIATIONS



## JUDO CLUB MONTMIRAILLAIS

La saison 2014-2015 commence bien pour nos compétiteurs :

- Pierrick CHAFFAUT :  
· Champion de la Marne Seniors en -66 kg. Il est qualifié pour la demi-finale de France Seniors  
· Champion de la Marne Juniors en -66 kg. Il est qualifié pour la demi-finale de France Juniors
- Megane BOUCHE : Championne de la Marne Juniors en -70 kg. Elle est qualifiée pour la demi-finale de France Juniors
- Nathan GUILLOT : 3<sup>e</sup> du championnat de la Marne Cadets en -66 kg. Il est qualifié pour la demi-finale de France Cadets
- Lucie CHAFFAUT : 3<sup>e</sup> du championnat de la Marne Cadettes en -52 kg. Elle est qualifiée pour la demi-finale de France Cadettes
- Johan EPINAT : 3<sup>e</sup> du championnat de la Marne Minimes en -46 kg. Il est qualifié pour la coupe de Champagne Minimes
- Aurore PLU : Championne de la Marne Minimes en -63 kg. Elle est qualifiée pour la coupe de Champagne Minimes
- Maxime DIOUY : 3<sup>e</sup> du tournoi de la Marne Minimes.
- Mathéo DIOUY : 3<sup>e</sup> du tournoi de la Marne Benjamins en -34 kg
- Emilien GUILLOT a participé au championnat de la Marne Cadets.
- Maeva TIXIER a participé au championnat de la Marne Minimes.

Ce sont quelques résultats non exhaustifs obtenus grâce à leur travail et aussi à l'investissement de nos enseignants Jean-Pierre VINCIATI et Mohamed ELIDRISSI qui les suivent lors de leur formation et pendant les différentes compétitions.

### RAPPEL DES HEURES DE COURS :

- lundi de 18h10 à 19h10 et de 19h15 à 20h15

#### Taïso Adolescents Adultes

- mardi de 19h à 20h30

#### Judo Pré-adolescents, Adolescents et Adultes

- mercredi de 19h à 20h30

#### Judo Loisirs et JuJitsu (Self Défense) Adolescents et adultes

- vendredi de 18h30 à 19h30

#### Taïso Adolescents Adultes

- vendredi de 19h30 à 21h

#### Judo Adolescents confirmés et Adultes

- samedi de 14h à 15h15

#### Éveil Judo pour les enfants de 4 à 6 ans

- samedi de 15h15 à 16h30

#### Judo Enfants pour les enfants de 6 à 8 ans

Renseignements et inscriptions aux heures des cours à la salle de Judo ou par téléphone à l'heure des repas.

#### JUDO CLUB MONTMIRAILLAIS

place de l'hôtel de ville- 51210 MONTMIRAIL

Tél. 03 26 81 27 11. 06 32 31 59 13 (Mohamed BENAHMED)



Emilien, Nathan, Pierrick et Lucie



Pierrick  
1<sup>er</sup>  
-66 kg Juniors

Johan  
3<sup>e</sup>  
-46 kg Minimes

Maeva  
-48 kg Minimes

Aurore  
1<sup>re</sup>  
-63 kg Minimes

Maxime  
3<sup>e</sup>  
tournoi Minimes

Mathéo  
3<sup>e</sup>  
tournoi Benjamins

coach  
Jean-Pierre

Championnat de la Marne Juniors et Minimes le 8 février 2015 à Reims



## CLUB DES RANDONNEURS MONTMIRAILLAIS

Nous avons décidément beaucoup de chance avec la météo ! Il est rare, (on touche du bois...), que nous essayions la pluie lors de nos sorties. C'est un peu comme si la nature nous offrait le meilleur d'elle-même en échange de nous voir fouler ses chemins. Et elle n'a pas fini de nous en mettre plein la vue et de nous dévoiler sa beauté avec le printemps qui est presque déjà là. On peut d'ores et déjà l'entrevoir à travers le réveil délicat des perce-neige et autres bulbes qui émergent doucement de la terre. Ou encore avec ces petits oiseaux qui ont l'air de nous chanter leur joie de sentir à nouveau les rayons du soleil réchauffer leur plumage.

Toute cette nature, nous allons pouvoir l'observer reprendre vie jour après jour à travers nos randonnées.

J'ai croisé, ces jours derniers, au détour d'un chemin, quelques chevreuils qui paraissent paisiblement dans un champ au soleil, avec vue sur Montmirail et qui m'ont semblé bien sereins. Tout ça sentait bon les grandes vacances pour eux...

Et bonne nouvelle ! Les jours rallongent ! Et bien nos randonnées aussi !

Au cours des prochains mois, nous vous proposerons plusieurs circuits un peu plus longs qu'à l'accoutumée, entre 14 et 17 km, à la journée, tout en conservant par ailleurs les plus courts de 8-10 km. Le premier, **le 14 juin**, reliera Rozoy-Bellevalle à Montfaucon, celui du **27 juin** Marchais-en-Brie à l'Épine-aux-Bois et celui du **19 juillet** nous emmènera du côté des Faux de Verzy et du Mont Sinaï.

À côté de ça, bien d'autres sont programmés sur mai, juin et juillet. **Retrouvez le programme complet dans l'agenda ou sur notre site.**

### CLUB DES RANDONNEURS MONTMIRAILLAIS

Tél. **06 88 04 58 84** (Patrick BELIN)

mail [patrick.espoir@gmail.com](mailto:patrick.espoir@gmail.com)

site internet [rozma5.wix.com/club-randomontmirail](http://rozma5.wix.com/club-randomontmirail)



### MONTMI'TRAIL

Nous avons besoin d'autant de bonnes âmes que possible pour nous aider dans l'organisation du **Montmi'Trail** qui se déroulera le **samedi 10 octobre 2015**.

Si le coeur vous en dit, n'hésitez pas à nous rejoindre pour le bon déroulement de cet événement sportif et festif ! (accueil des randonneurs, présence aux points de ravitaillement, sécurité lors de la traversée des routes,...)

Pour tout renseignement, contactez-nous.



*fresque au Point Éphémère  
lors de notre randonnée du 25 janvier à Paris*



*chaises tournantes dans le Parc de la Villette  
lors de notre randonnée du 25 janvier à Paris*



*randonnée du 8 février à Soigny*

## BRIE CHAMPAGNE CYCLOTOURISME VENEZ ROULER LE 10 MAI...

Le BRIE CHAMPAGNE CYCLOTOURISME organise sa **randonnée annuelle** le **dimanche 10 mai** prochain.

Au programme, 4 circuits : 35, 60, 80 et 120 km.

Le principe : vous vous inscrivez entre 7 h et 10 h le dimanche matin, salle Roger Perrin, vous enfourchez votre monture et vous partez sillonner les routes briardes en suivant le parcours que vous aurez choisi.

En cours de route, il y a pour les 3 plus grands parcours, des points de convivialité, autrement appelés « points de contrôle »

ou « ravito », mais pour tous, au retour à la salle, des sourires, une boisson et de quoi grignoter.

**Pour plus de renseignements, surveillez les affiches,**

**envoyez un mail à [bccmontmirail@hotmail.fr](mailto:bccmontmirail@hotmail.fr)**

**ou appelez au 06 29 02 79 92.**

### BCC BRIE CHAMPAGNE CYCLOTOURISME

Tél. **06 29 02 79 92** (Céline PÉCHART)

mail [bccmontmirail@hotmail.fr](mailto:bccmontmirail@hotmail.fr)



# ASSOCIATIONS

## ASSOCIATION CHAMPENOISE DE POKER

### LE POKER DES FEMMES

De plus en plus nombreuses dans les tournois de poker, les femmes restent encore très minoritaires.

Pourtant, leurs performances sont très correctes.

À l'ACP, le club de poker Montmirailais, Laetitia TRICHET a remporté le championnat 2014. Qualifiée gratuitement par internet pour la finale amateur/professionnel à Paris, elle a atteint les places récompensées par le site Winamax et remporte 1000€.

Nouvelle joueuse à l'ACP depuis septembre, Sylvie LEDRU, est en pleine progression. À l'écoute des autres joueurs, elle a, en six mois, intégré les bases de calculs, de statistiques et affiné sa stratégie pour commencer à réaliser de bons tournois.

Isabelle CRÉPIN, à l'ACP depuis plusieurs années, domine actuellement notre championnat interne. Encore quelques points à marquer et elle devrait se qualifier pour la finale nationale à Cannes du poker amateur.

Le monde féminin a sa place à défendre au sein du poker de tournoi. Patientes, posées et toujours souriantes, nos joueuses ont envie de voir d'autres femmes tenter leur chance au club afin de créer un classement féminin.

**Envie d'un essai sans inscription ?** Rendez-vous les vendredis 10 et 24 avril, 7 et 29 mai à 19h30 à la salle des Egremonts. Nous avons tous les outils nécessaires à vos débuts en tournoi (fiches techniques, magazines, livres...). Il est obligatoire d'avoir plus de 18 ans.

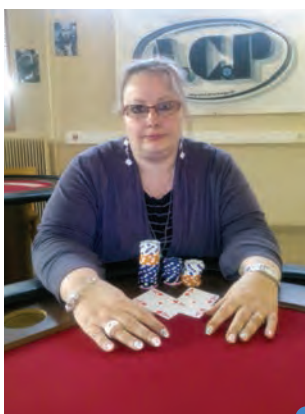
### ACP ASSOCIATION CHAMPENOISE DE POKER

salle des Egremonts- rue de Egremonts- 51210 MONTMIRAIL

Tél. 03 26 42 38 15 (Frédéric BIGUIER)

mail [acp.net@orange.fr](mailto:acp.net@orange.fr)

site internet [www.acpoker.fr](http://www.acpoker.fr) et sur facebook



Isabelle Crépin



les tables de poker salle des Egremonts



Laetitia Trichet

## COCHONNET MONTMIRAILLAIS

Le COCHONNET MONTMIRAILLAIS a remporté le premier tour départemental de la Coupe de France 2015/2016 qui s'est déroulé le samedi 14 mars au stade municipal face à l'équipe de Reims 3 Fontaines.

L'équipe était composée de Martine COLUCHE, Florian CANONVILLE, Kevin MARGUIN, Eric LALLEMENT, Bruno DIVRY, Ahmet TARHAN, Carlo TILOCA, Renaud PRUNET avec comme coach Perrine COLUCHE. Elle a gagné ce match 18 points à 13 points après les confrontations en tête à tête (8-4), doublette (0-9) et triplette (10-0).

Le tour suivant s'est déroulé le samedi 11 avril à Isle sur Suipe où l'équipe a rencontré le club du Mistral du Val des Bois. (résultat inconnu au moment de l'impression du journal)

**Retrouvez les dates des prochains concours dans l'agenda.**

### COCHONNET MONTMIRAILLAIS

Tél. 03 26 42 89 79 (David COLUCHE)



l'équipe du Cochonnet Montmirailais du 14 mars

# CONCERT DE L'EMI



École de Musique Intercommunale de la Brie Champenoise

La 6<sup>e</sup> édition du Concert de l'Emi a rencontré une fois de plus un grand succès ce vendredi 27 mars 2015 dans l'église de Montmirail. Le public était venu nombreux pour écouter plus de deux heures de musique en direct.

En première partie, les élèves de l'école ont pris la scène : ensemble de guitares classiques, ensembles de batterie-percussions, quartet de saxophones et ensemble de musiques actuelles.

En deuxième partie, les professeurs présents ont ravi le public en interprétant un programme de plus de 90 minutes aussi riche et diversifié dans les époques que dans les styles musicaux. Un beau voyage à travers les musiques du monde !

Le concert s'est terminé avec l'ensemble des professeurs de l'école de musique interprétant une version bien personnelle d'un morceau traditionnel du Mali, *Batumambe* sous la direction du directeur de l'école de musique, Bernard LANIS.



les élèves : quartet de saxophones



les professeurs : trio à cordes

Les prochaines manifestations de l'EMI auront lieu :

- samedi 20 juin à partir de 14 h : **Fête de la musique** à l'église Saint-Etienne et place Rémy-Petit de Montmirail
- samedi 27 juin à partir de 15 h : **Audition de fin d'année** à la salle Roger Perrin de Montmirail

## ÉCOLE DE MUSIQUE INTERCOMMUNALE

28 rue du Faubourg de Paris. 51210 MONTMIRAIL

mail [emi.briechampenoise@free.fr](mailto:emi.briechampenoise@free.fr)

Tél. 06 48 76 50 12 (Bernard LANIS)

# FESTIVITÉS

## MONTMIRAIL

### FÊTE DE LA MUSIQUE

Elle aura lieu **SAMEDI 20 JUIN** en deux endroits différents comme l'année dernière :

- **PARTIE CLASSIQUE à partir de 14H30 à l'église St Etienne** avec les élèves de l'École de Musique Intercommunale et la chorale « Quatre Voix pour un Chœur » de L'Espace Loisir Culture
- **PARTIE MODERNE à partir de 16H30 sur la place Rémy Petit** avec des groupes de rock, des chanteurs, des musiciens qui se produiront sur le podium.

### ANIMATIONS EN JUILLET

Cette année nous reconduirons et renforcerons les animations de l'été. Il y en aura pour tous les âges et tous les goûts.

#### • SAMEDI 11 JUILLET : CONCERT DE RENAUD BERNAL à 21 h place Rémy Petit

Avec une sensibilité littéraire, des mélodies profondes, Renaud BERNAL est un chanteur-guitariste, auteur-compositeur interprète sincère. Son projet artistique est riche et ambitieux : un album de compositions, un spectacle musical et des interprétations des standards du rock (The Clash, The Stray Cats, Eric Clapton, Lyle Lovett, Barenaked Ladies).

Sur scène, il est entouré de trois musiciens confirmés, sympathiques et talentueux : Patrick VAUDO (bassiste), Norbert MIGUEL (guitariste) et Philippe FLORIS (battereur).

· Norbert MIGUEL dit « MISTER NO ». Guitariste hors pair, excellent en rockabilly, blues et country. Présent sur scène et en studio, il a, entre autres, accompagné Chuck BERRY, fait le jam avec B.B. KING... À Paris, musicien professionnel, Nono joue dans divers groupes. Il effectue aussi certains remplacements avec des artistes connus : BASHUNG, HIGELIN, THIEFAINE...

· Patrick VAUDO. Son instrument c'est la basse avec une nette préférence pour les *Fender*. Il a visité la France entre les orchestres de variétés et de rock. Il a joué dans un big band lors d'un concert à l'opéra Garnier et aux arènes de Nîmes.

· Philippe FLORIS « TONTON ». Percussions avec Paul PERSONNE sur une dizaine d'albums. Parallèlement avec Benoît BLUE BOY, Louis BERTIGNAC, Nina SIMONE, AU PETIT BONHEUR, Bill DERAIME qui apprécie l'énergie et le jeu de batterie exceptionnel de Philippe

#### • MARDI 13 JUILLET : FEU D'ARTIFICE MUSICAL

Après la traditionnelle retraite aux flambeaux qui nous conduira sur le terrain de l'hôpital, nous assisterons comme l'année dernière à un feu d'artifice musical qui avait fait l'unanimité des spectateurs.

#### • MERCREDI 14 JUILLET : FÊTE NATIONALE

Le défilé nous conduira au stade où se dérouleront les jeux d'équipe. Les médailles seront remises aux sportifs méritants des différents clubs de Montmirail. Puis la distribution de la rondelle clôturera cette journée.

#### • SAMEDI 25 JUILLET : CONCERT DE JUKE BOX

Le groupe JUKE BOX qui a mis le feu à la place Rémy Petit l'année dernière, reviendra pour un concert que nous espérons tout aussi enflammé.



# TOURISME & CULTURE



En partenariat avec la Bibliothèque Départementale de la Marne, la médiathèque proposera du 26 mai au 20 juin « **Jardin des mots 2015** » : exposition de poésies par les élèves de 6<sup>e</sup> du collège de la Brie Champenoise, atelier d'art floral animé par Mélodie DUTEIL, conférence « La Forêt en Brie Champenoise, une richesse méconnue » par Pascal THEISEN, conte itinérant dans les ruelles de Montmirail par Pascal SALZARD.

**Retrouvez les détails du programme « Jardin des mots 2015 » et les dates des prochains événements de la Médiathèque dans l'agenda.**



## MÉDIATHÈQUE INTERCOMMUNALE DE LA BRIE CHAMPENOISE

Centre La Rochefoucauld. 1<sup>er</sup> étage. 2 rue saint Vincent de Paul. 51210 MONTMIRAIL

Tél. **03 26 42 32 57**

mail [bibliotheque.ccbriechampenoise@orange.fr](mailto:bibliotheque.ccbriechampenoise@orange.fr)

catalogue en ligne [cc-briechampenoise.c3rb.org/opac\\_net](http://cc-briechampenoise.c3rb.org/opac_net)

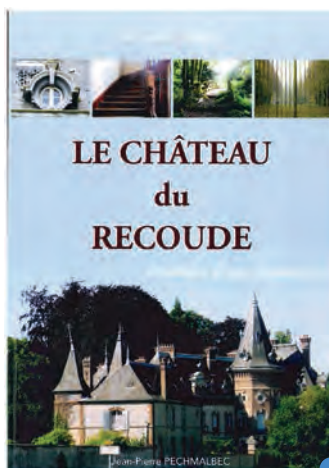
horaires d'ouverture

mardi, jeudi et vendredi de 14h à 18h

mercredi de 9h à 12h et de 14h à 18h

samedi de 9h30 à 12h30 (fermée le samedi en juillet)

## LE CHÂTEAU DU RECOUDE dernier ouvrage de J-P. Pechmalbec



Si vous avez déjà emprunté la petite route qui traverse le hameau du Recoude dans la commune du Gault-Soigny, vous avez certainement repéré cette silhouette mystérieuse... celle du château. Jean-Pierre PECHMALBEC commet ici un ouvrage supplémentaire sur l'histoire de sa commune, Le Gault-Soigny. Dans son récit, il lève peu à peu le voile sur cette bâtisse, ses origines, son parcours... N'hésitez pas à suivre ses pas. **Le livre est en vente à la Maison de la Presse de Montmirail et au SI de Montmirail et sa Région au prix de 10€.**

## SYNDICAT D'INITIATIVE DE MONTMIRAIL ET SA RÉGION



### UN NOUVEAU GUIDE TOURISTIQUE POUR LA RÉGION

Après 2 ans de bons et loyaux services, le guide touristique du SIMR était devenu obsolète. De nombreuses adresses avaient été modifiées, avaient disparu, et l'agenda s'arrêtant en 2014, il était grand temps de travailler à une nouvelle mouture. C'est chose faite avec les 2 premiers volets des 4 guides. Le premier, dédié au patrimoine, est sorti pour le Salon Destination Marne, salon regroupant les organismes de tourisme de la Marne autour du Comité Départemental de Tourisme.



Environ 14 000 visiteurs sont venus au Parc des Expositions de Reims ce week-end de la mi-mars. Le deuxième, listant les producteurs de produits de terroir, l'artisanat d'art et les artistes du cru, a vu le jour au début du mois d'avril. Les deux derniers, les activités et l'hébergement et la restauration, sont prévus pour la fin du mois. N'hésitez pas à venir en retirer un exemplaire au bureau du Syndicat d'Initiative de Montmirail et sa Région, cela vous permettra de pêcher des idées de sortie à faire seul, entre amis, en famille,...

La période estivale débutera le 1<sup>er</sup> juin avec les horaires d'ouverture modifiés : accueil du mardi au samedi de 9h30 à 12h30 et de 14h à 18h sauf le jeudi après-midi. La fermeture du bureau est à 16h le samedi, afin de permettre l'organisation des « **Samedis de la Découverte** ». Pour la 8<sup>e</sup> saison, nous préparons quelques petites améliorations. Le calendrier sortira vers le milieu du mois de mai.

L'**assemblée générale** de notre association se tiendra **jeudi 4 juin 2015 à 18h** à la salle Roger Perrin de Montmirail. Vous y êtes les bienvenus.

### SIMR SYNDICAT D'INITIATIVE DE MONTMIRAIL ET SA RÉGION

4 place Rémy Petit. 51210 MONTMIRAIL

Tél. **03 26 81 40 05**

mail [si.montmirail51@orange.fr](mailto:si.montmirail51@orange.fr)

site internet [www.montmirail-tourisme.eu](http://www.montmirail-tourisme.eu)

page facebook [tourismemontmirail](https://www.facebook.com/tourismemontmirail)

horaires d'ouverture du bureau d'accueil (avril - mai)

**du lundi au vendredi de 9h30 à 12h30**

**et de 14h à 18h (sauf jeudi fermé l'après-midi)**

horaires d'ouverture du bureau d'accueil (juin - juillet - août - septembre)

**du mardi au vendredi de 9h30 à 12h30**

**et de 14h à 18h (sauf jeudi fermé l'après-midi)**

**samedi de 9h30 à 12h30 et de 14h à 16h**





# REMY-MARIE PETIT

Paris, 27 janvier 1817 - Montmirail, 15 février 1886  
Maire de Montmirail de 1868 à 1884  
Chevalier de la Légion d'honneur

Son père, Marie-Alexandre-Toussaint, exerce à Paris 7, rue Saint-Victor, le métier de vitrier peintre. Sa mère, Marguerite-Joséphine, née Lemercier, est sans profession. En 1854, au décès de son père, en exécution d'un legs de celui-ci, il quitte Paris pour s'installer à Montmirail, dans sa maison, rue de Montléan. Après sa première élection comme conseiller municipal, le 15 juillet 1855, son premier acte sera, le 8 septembre 1856, la constitution par acte notarié, d'une rente perpétuelle de 250F au profit du Bureau de Bienfaisance de Montmirail pour perpétuer le souvenir de l'estime générale envers M. Petit père, de la part des habitants de cette ville.

## FONDATEUR DE LA SOCIÉTÉ DE SECOURS MUTUELS

À partir de cotisations relativement modiques, les sociétaires étaient indemnisés de leurs honoraires médicaux, frais pharmaceutiques, etc. L'ancêtre de la Sécurité sociale en sorte. Les habitants réclament l'établissement d'une caisse de secours mutuels. En 1866, ils demandent pour président, Remy Petit qui jouit de l'estime de tous. Cette institution est créée dans l'intérêt de la classe laborieuse. L'esprit moral y est excellent et sa situation financière sera toujours prospère.

## MAIRE DE MONTMIRAIL

M. Étienne Marchand, maire depuis 20 ans, ayant donné sa démission le 13 octobre 1868, M. Petit est nommé maire, par décret de l'Empereur Napoléon III. Puis la guerre arrive et M. Petit va être mis à rude épreuve.

Lors de la guerre de 1870-1871, il doit gérer la vie des Montmirailais face à l'invasion des Uhlans, au cantonnement de l'armée prussienne, aux réquisitions à payer aux occupants, les prises d'otages. Par testament olographe du 8 novembre 1870, la ville reçoit un legs de Désiré Frérot d'une somme de 50 000F pour la construction d'un hôtel de ville. C'est fin 1876 qu'aura lieu sa réception définitive après maintes péripéties.

Le 6 janvier 1877, M. Petit fait à la ville un don de 20 000F pour la construction de l'école des garçons. Elle se fera au lieu dit « Les Chauffours ». Subventions, emprunts

ont permis de compléter le don pour une fin des travaux vers 1880.

M. Petit, déjà malade, démissionne fin 1884 de sa place de maire. Il doit renoncer à son siège de conseiller d'arrondissement qu'il occupait depuis 1872. Le 15 février 1886, il meurt dans sa maison de la rue de Montléan.

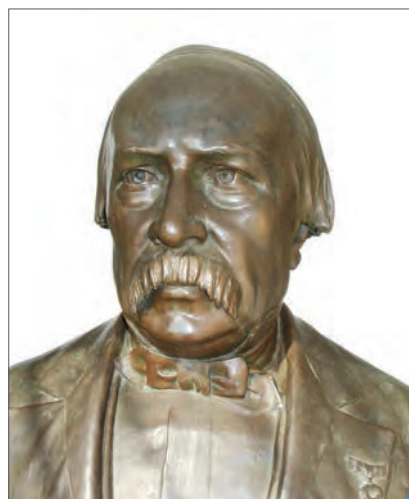
C'est vers 1905 que la place d'En-Haut fut appelée place Remy-Petit.

## EXTRAITS DU TESTAMENT DE M. REMY PETIT

« Je donne et lègue à la Société de Secours mutuels de Montmirail, une somme de dix mille francs. Ladite somme devra être versée à la Caisse des retraites au nom de la Société (...)

Je donne et lègue à la ville de Montmirail une somme de vingt-cinq mille francs, ladite somme employée à payer l'apprentissage de deux jeunes filles et de deux jeunes garçons et leur faire apprendre un métier quelconque, utile et honorable. (...)

Je donne et lègue à la ville de Montmirail tout le surplus de mes biens, l'instituant ainsi ma légataire universelle en pleine propriété à dater du jour de mon décès, mais je charge ladite ville, pour condition de ce legs universel, de fonder à perpétuité avec la totalité de ce legs dans ma maison de Montmirail, une maison de retraite pour les vieillards et les infirmes malheureux des deux sexes de ladite ville. Cette maison sera administrée par le Conseil municipal avec délégation au



buste de Remy Petit  
à l'entrée du nouvel hôpital de  
Montmirail, rue de la Troisième Avenue  
(photo : G. Dart)

Maire ou l'un de ses membres. Cette maison ainsi appropriée portera le titre de « Maison de retraite des vieillards fondée par la famille Petit-Lemercier ». Ma ferme de Montdan ne pourra dans aucun cas, changer de destination et devra rester exclusivement un revenu de cet établissement charitable.

Sur les revenus qui seront constitués à la maison de retraite, il sera prélevé tous les ans, une somme de deux cents francs pour la fondation de quatre prix, deux à l'école des garçons et deux à l'école des filles, de chacun cinquante francs qui seront donnés aux écoles laïques de la ville par le Conseil municipal. Ces prix seront donnés en argent à des enfants méritants et de famille pauvre. Ils porteront le titre de Prix Remy Petit. »

MJC/ELC. Histoire et Patrimoine  
entre Brie et Champagne

Sources : M.R. Mathieu, *Montmirail en Brie* (1975) ; site de la Légion d'Honneur : Leonore, cote LH/2126/21 ; dossier des obsèques de Remy Petit



Montmirail, Maison de Retraite Petit-Lemercier (G. Dart, photo-édit., Montmirail. Coll. G. Dart)

## LA CRÈCHE LES P'TITES HIRONDELLES

### LA CHANDELEUR À LA CRÈCHE

Le 12 février 2015, 6 résidents de la maison de retraite « Nazareth » et 2 accompagnateurs sont venus goûter avec les enfants de la crèche « Les P'tites hirondelles » de Montmirail pour fêter ensemble la Chandeleur.

Le matin, les 13 enfants du service des grands (entre 2 et 3 ans) ont préparé la pâte à crêpes. La dégustation a été appréciée de tous, du plus petit au plus grand...

Pour animer cette rencontre, tous les enfants ont été maquillés et les personnes âgées sont reparties avec beaucoup de souvenirs.



*préparation de la pâte à crêpes*

### « LE PIANO VOYAGEUR », UNE EXPÉRIENCE DE MUSIQUE VIVANTE UNIQUE

Le pianiste et compositeur Benjamin EPPE a invité durant plus d'une heure tous les enfants de la crèche « Les P'tites Hirondelles » et de la micro-crèche « Les P'tits loups » de Montmirail pour un moment inoubliable. Après un « mini-concert », les enfants ont pu se balancer en rythme, se coucher sur, sous et autour du piano afin de ressentir physiquement les vibrations, puis toucher le piano afin de produire leurs premières notes... Quelques futurs pianistes peut-être !



*assis sur le piano pour en ressentir les vibrations*

pré-  
inscriptions  
pour la rentrée  
de septembre  
2015

### QUELQUES PLACES SONT ENCORE DISPONIBLES POUR LA RENTRÉE DE SEPTEMBRE 2015

La crèche « les P'tites Hirondelles » est gérée par le CCAS (Centre Communal d'Action Sociale) de la commune de Montmirail, sous la présidence d'Étienne DHUICQ (maire de Montmirail). Cette structure de la petite enfance est dirigée par Carine BARTHELEMY (infirmière et éducatrice de jeunes enfants).

- La crèche a pour mission d'accueillir les enfants âgés de 2 mois à 4 ans.
- Elle est agréée pour 27 enfants, répartis en deux services (bébés-moyens et moyens-grands).
- La structure est ouverte du lundi au vendredi de 7h30 à 18h.

### LA DÉONTOLOGIE TOURNÉE VERS L'INTÉRÊT DE L'ENFANT

L'accueil proposé répond aux objectifs suivants :

- Assurer le service public afin de faciliter votre organisation de la vie quotidienne.
- Développer la socialisation, l'éveil et l'épanouissement de votre enfant dans le respect de sa personnalité individuelle et de son développement psychomoteur et affectif.

Si vous habitez Montmirail, ou si l'un des deux parents travaille à Montmirail, n'hésitez pas à contacter dès maintenant Carine BARTHELEMY, directrice de la crèche pour tout renseignement et/ou demande de pré-inscription.

### CRÈCHE LES P'TITES HIRONDELLES

28 rue Faubourg de Paris. 51210 MONTMIRAIL

Tél. 03 26 81 69 79 (directrice : Carine BARTHELEMY)



*prêts à défiler dans les rues de Montmirail pour le carnaval*



# CENTRE DE LOISIRS «L'ÎLE AUX ENFANTS»

## VACANCES SCOLAIRES FÉVRIER-MARS 2015

Voici un aperçu des activités proposées aux enfants du Centre de Loisirs pendant les dernières vacances scolaires :

- activités manuelles (coloriage, peinture,...)
- sortie à la patinoire de Châlons-en-Champagne le lundi 2 mars 2015 avec 30 enfants et déjeuner au QUICK.
- rencontre avec les enfants de la micro-crèche « les P'tits loups »

D'autres photos sont disponibles sur le site internet de la CCBC.



activités manuelles



sourires à la patinoire



sourires au Quick

## VACANCES SCOLAIRES AVRIL-MAI 2015

**Le centre de loisirs sera également ouvert pendant les prochaines petites vacances**  
du 27 avril au 7 mai 2015.

Le thème sera « À la recherche du lapin ».

**PENSEZ À RÉSERVER DÈS MAINTENANT VOS PLACES.**

**Renseignements et inscriptions**  
au Centre de Loisirs ou par téléphone

### CENTRE DE LOISIRS L'ÎLE AUX ENFANTS

28 rue Faubourg de Paris. 51210 MONTMIRAIL

Tél. 03 26 81 36 09

## VACANCES SCOLAIRES ÉTÉ 2015

**DATE LIMITE  
D'INSCRIPTION**  
pour cet été  
**15 mai 2015**

Le centre L'ÎLE AUX ENFANTS  
sera ouvert  
**du lundi 6 juillet**  
**au vendredi 28 août 2015**  
**de 7h45 à 18h**

du lundi 6 juillet  
au 31 juillet 2015 :

**THÈME : « OSONS LES COULEURS »**



du lundi 3 août  
au 28 août 2015

**THÈME : « LE 7<sup>E</sup> ART »**



- accueil des enfants de 3 à 12 ans
- inscription à la semaine  
(attestation d'assurance et avis d'imposition 2014 du foyer à présenter pour la facturation)
- possibilité de restauration sur place
- bons vacances CAF, MSA et CESU acceptés
- possibilité de règlement en plusieurs fois
- solde à régler impérativement le 1er jour  
*Les tarifs sont consultables sur le site de la CCBC  
[www.cc-briechampenoise.fr](http://www.cc-briechampenoise.fr)  
rubrique « Vivre et habiter » et « Vie scolaire ».*

**pour plus de renseignements : 03 26 81 36 09**

dates des inscriptions :  
du lundi 20 au vendredi 24 avril 2015 de 17h30 à 18h30  
Samedi 25 avril 2015 de 10h à 12h  
au Centre de Loisirs, 28 rue du Faubourg de Paris  
à MONTMIRAIL.



## ÉCOLE ÉLÉMENTAIRE DE MONTMIRAIL

### 5<sup>e</sup> FORUM@TICE

Mercredi 18 février s'est déroulé le 5<sup>e</sup> forum@tice. Il s'agit d'un forum sur le numérique éducatif.

Deux classes de l'école élémentaire publique de Montmirail ont accepté d'y participer. Pour cela, les classes de CE1 de Mme DEBRET et de CP/CE1 de Mme NOEL ont ouvert leurs portes aux familles, aux représentants de l'APEM (Association des Parents d'Elèves de Montmirail), aux élus et à des personnes de l'Inspection Académique et du Rectorat. Les élèves ont ainsi pu faire une démonstration des usages pédagogiques des nouvelles technologies.

Des élèves de CP et de CE1 ont accueilli les visiteurs. Ensuite, à l'aide des tablettes tactiles et des tableaux numériques, ils ont fait une démonstration des nouvelles technologies qu'ils utilisent quotidiennement en classe. Les visiteurs très intéressés ont pu voir les enfants se rendre de manière autonome dans leur Espace Numérique de Travail (ENT), envoyer des mini-mails, réaliser des exercices sur tablettes, ou sur le Tableau Numérique Interactif (TNI).

Ces outils, financés par la CCBC, permettent aux élèves d'entrer pleinement dans l'ère du numérique et aux enseignants de proposer une pédagogie variée et dynamique. De plus, au quotidien, ces nouvelles technologies développent une plus grande motivation des élèves dans les apprentissages. Elles permettent également aux enseignants d'adapter et d'individualiser les apprentissages.

Enfin, l'ENT permet de développer la communication avec les familles, d'établir un lien entre les différents partenaires.



*tablettes numériques dans la classe de Mme Noel*

### CLASSE D'EAU

La classe de CP/CE1 de l'école élémentaire publique de Montmirail a réalisé une « classe d'eau » du 9 au 13 mars 2015. Durant toute la semaine, les élèves ont visité des ouvrages tels que des sources de surface, la station de pompage et de traitements du THOULT-TROSNAY, le château d'eau de MONTMIRAIL et la station d'épuration.

Accompagnés et guidés par les agents du service de l'eau de la CCBC, les enfants ont découvert le parcours de l'eau domestique (de la source à la gestion des eaux usées). De plus, les enfants ont été sensibilisés au respect de l'eau, à sa fragilité. Ils ont réfléchi aux attitudes plus citoyennes à adopter pour ne pas la gaspiller.

Grâce à l'investissement du personnel du service des eaux de la CCBC, cette semaine a été riche en découvertes et en apprentissages et a permis aux enfants de réaliser une exposition sur l'eau.

La maquette réalisée par la classe de Mme NOEL sera exposée à la CCBC pendant toute la durée de l'exposition sur l'eau lors de la semaine européenne du développement durable du 1<sup>er</sup> au 5 juin 2015.



*présentation du château d'eau par les agents de la CCBC*



### RECHERCHE PHOTOS

**Afin de marquer les 50 ANS DE L'ÉCOLE MATERNELLE, nous sommes à la recherche de photos de classes et de photos de l'école datant de 1964 à nos jours.** Les photos sont à faire parvenir à l'école maternelle de Montmirail sous forme papier ou en \*.pdf à [maternelle.montmirail@wanadoo.fr](mailto:maternelle.montmirail@wanadoo.fr).

*l'équipe enseignante  
de l'école maternelle de Montmirail*

# INSCRIPTIONS

## • ÉCOLES MATERNELLES •

1<sup>re</sup> année - Petite Section (PS) pour les enfants nés en 2012

## • ÉCOLES ÉLÉMENTAIRES •

Cours Préparatoire (CP)

• **Inscription à l'école maternelle ou élémentaire publique de MONTMIRAIL** : la demande est à faire auprès de votre mairie d'habitation avec le livret de famille, le carnet de santé de l'enfant et un justificatif de domicile.

Sauf pour les familles de MONTMIRAIL et VERDON, l'inscription est à faire à la CCBC.

• **Inscription aux écoles maternelles ou élémentaires publiques de CHARLEVILLE, FROMENTIÈRES et LE GAULT-SOIGNY** : la demande est à faire auprès de votre mairie avec le livret de famille, le carnet de santé de l'enfant et un justificatif de domicile et ensuite auprès de l'école.

Un certificat d'inscription et un certificat de vaccination vous seront remis et seront à présenter à la directrice de l'école lors des jours d'inscription.

du 1<sup>er</sup>  
au 12 juin

## • CANTINE SCOLAIRE •

Pour les élèves des écoles maternelles et élémentaires de FROMENTIÈRES, LE GAULT-SOIGNY et MONTMIRAIL, l'inscription cantine est à faire à la CCBC aux heures d'ouverture du 1<sup>er</sup> au 12 juin 2015.

Il est nécessaire d'apporter l'avis d'imposition ou de non-imposition du foyer (année 2014 sur revenus 2013) ainsi que le numéro allocataire CAF.

Les tarifs des repas de cantine sont consultables sur le site de la CCBC : [www.cc-briechampenoise.fr](http://www.cc-briechampenoise.fr) rubrique « Vivre et habiter » et « Vie scolaire ».

avant le  
15 juillet

## • TRANSPORT SCOLAIRE •

À COMPTER DE LA RENTRÉE DE SEPTEMBRE 2015, les élèves des écoles maternelles et élémentaires devront s'inscrire comme les collégiens et lycéens auprès du service des transports scolaires du Conseil Général de la Marne (Conseil Départemental) et s'acquitter de 12€ de frais de dossier d'inscription.

Le dossier d'inscription sera à retirer auprès de la CCBC dès mi-mai 2015. Il sera aussi possible de faire l'inscription directement par internet sur le site du Conseil Général [www.marne.fr](http://www.marne.fr).

**Date limite de la demande pour garantir la délivrance du titre de transport pour la rentrée de septembre 2015 : 15 juillet.**

La carte de car sera valable plusieurs années scolaires, cependant, **chaque année, les droits devront être réactualisés avec dossier et paiement auprès du Conseil Général.**

Pour plus d'informations auprès du Conseil Général : **03 26 69 40 71** ou [contact.carte@cg51.fr](mailto:contact.carte@cg51.fr).

NOUVEAUTÉ 2015

## • NAP •

À compter de la rentrée de septembre 2015, les inscriptions aux NAP (Nouvelles Activités Périscolaires) se feront de vacances à vacances. Le formulaire d'inscription sera remis courant juin par le biais des écoles.

Un nouvel atelier « chant, rythme et son » sera proposé aux élèves des écoles élémentaires et sera encadré par les professeurs de l'École de Musique Intercommunale. Cet atelier facultatif d'1h30 se déroulera sur une période de vacances à vacances. Une participation financière sera demandée aux parents.



# ENFANCE & SCOLARITÉ

## ÉCOLE SAINTE JEANNE D'ARC

### SŒUR SARA

Le mercredi 8 octobre, Sœur Sara est venue dans l'école présenter ses actions. C'est au cours de conférences, en appui sur des vidéos, que les élèves ont pu découvrir les nombreuses actions de « l'opération orange » en Égypte et au Soudan.

De nombreuses questions ont permis à tous de mieux comprendre le sens de l'investissement de cette personne remarquable et l'importance des dons, notamment grâce à l'opération « Bol de riz » renouvelée chaque année dans l'établissement.

**Pour plus de renseignements sur l'opération Orange et les chiffonniers du Caire :**

[www.operation-orange.org](http://www.operation-orange.org)

**Pour plus de renseignements sur Sœur Sara :** [www.operation-orange.org/oporange/pgannexe/sara.html](http://www.operation-orange.org/oporange/pgannexe/sara.html)



*lors de la visite de Sœur Sara  
(assise au fond à gauche)*

### LA SEMAINE DU GOÛT AVEC HANSEL ET GRETEL

Les trois classes de maternelle, la classe de CE1 et la crèche ont participé au projet.

Chaque classe a étudié le conte à son niveau : lecture orale, lecture compréhension pour les CE1, lecture de différentes versions, repérage des titres,... ainsi que la découverte du monde des épices et des différentes sortes de sucres ou sirop. Cette activité a concrétisé le début du projet annuel de moniteurat lecture : les CE1 étant les moniteurs de lecture des classes maternelles, toutes les classes se sont réunies afin de construire la maison de la sorcière.

Le premier jour, il fallait bâtir la maison en pain d'épices.

Le deuxième jour, chacun a laissé libre court à son sens artistique pour décorer chaque maison. C'est là que les ont rejoints les enfants de la crèche. Les parents ont participé, leurs mains d'adultes n'étaient pas de trop pour concocter le ciment (en sucre), poser les murs, le toit...

Un temps de partage a eu lieu le dernier jour, puis chacun est reparti, fier de montrer sa maison aux parents.



*dans la salle du conseil municipal*

### VISITE DE LA MAIRIE

Les 13 et 14 novembre 2014, les élèves de l'école élémentaire (du CP au CM2) ont visité la mairie de Montmirail. Monsieur DHUICQ, le Maire de Montmirail et Mme GRIFFON, Adjointe au maire ont accueilli les différentes classes dans la salle du conseil.

Les enfants ont pu lui poser de nombreuses questions relatives aux sujets étudiés en classe (en lien avec les programmes de l'Éducation Nationale). Les plus jeunes ont donc travaillé essentiellement sur les symboles de la République Française, tandis que les élèves du cycle 3 ont pu débattre autour des modalités d'un vote et du rôle du maire et du conseil municipal.

Certaines classes ont également pu voter pour l'élection des délégués de classe qui siègent au conseil d'enfants de l'école (pour les autres le vote a eu lieu en classe).

### COURSE D'ORIENTATION

Au mois de décembre, Julien MICHELET, animateur sportif de l'UGSEL est intervenu auprès des classes de CP et de CE1 afin de leur faire découvrir la course d'orientation.

Les élèves ont d'abord appris à se repérer sur un plan, puis à rechercher des balises disséminées dans la cour de l'école.

Ils ont dû exploiter les différents indices : repères sur la carte, photos... pour pouvoir pointer leur fiche de parcours.

Les enfants ont adoré cette nouvelle activité.

*initiation à la course d'orientation  
avec Julien Michelet*



*soirée de Noël*

### EN ATTENDANT NOËL

En attendant Noël, les élèves du groupe scolaire Sainte Jeanne d'Arc ont organisé une petite soirée. Munis d'un programme, les parents ont pu retrouver leurs enfants, répartis dans plusieurs pôles de l'école, et découvrir les différents spectacles préparés par chaque classe de l'école élémentaire, mais aussi par quelques collégiens. Ainsi, les bâtiments résonnaient de chants, de comptines, de poésies, de lectures ou de théâtre. Pour se restaurer et partager un moment de convivialité, l'association des parents d'élèves proposait un stand pâtisseries et boissons pour les enfants, ainsi que du vin chaud pour les plus grands. Cette soirée a été un moment riche et apprécié par tous.



## TÉLÉTHON, DES BALLONS QUI FONT VOYAGER

Vendredi 13 mars, les élèves de maternelle moyenne section de L'ÉCOLE JEANNE D'ARC se trouvaient à La Poste de Montmirail.

Pour comprendre le pourquoi de cette visite, il faut remonter au mois de décembre quand les enfants ont lâché des ballons dans la cour de l'école pour le Téléthon.

En janvier, la classe a eu la surprise de recevoir une grande enveloppe. Les timbres indiquaient qu'elle venait de Pologne. À l'intérieur, ils ont trouvé les restes d'un ballon, une carte de vœux et des brochures touristiques. Évidemment tout était écrit en polonais !! Mais la chance était avec eux, la maman d'un des élèves sait parler le polonais ! Les enfants ont appris que leur ballon avait parcouru 1400 km avant de tomber dans la cour d'une entreprise de matériel de pêche.

Très heureux et excités, les élèves ont décidé de répondre. Et le projet est devenu pédagogique.

D'abord, les élèves se sont rendus au syndicat d'initiative de Montmirail pour demander un plan de leur ville et se renseigner sur les possibilités de sorties. Ils ont eu le droit de ramener chacun un plan et de choisir des brochures.

En classe, ils ont étudié le plan, repéré des bâtiments familiers comme le château, la bibliothèque, la mairie, la place du calendrier de l'Avent...Et puis, ils ont reconstitué le parcours dans Montmirail. Ils ont aussi fait des phrases en regardant les photos. Ils ont même tracé des routes en arts plastiques à partir de photocopies de cartes routières.

Entre temps la maman qui parle polonais a emmené son fils en Pologne et ils nous ont raconté leur périple, nous ont fait déguster des spécialités tout en suivant le parcours sur une carte de l'Europe.

Pour l'avant-dernière étape, la classe s'est rendue à La Poste de Montmirail où le directeur leur avait donné rendez-vous. Là, la maîtresse a acheté les timbres pour la grosse enveloppe mais chacun des enfants s'est avancé près du guichet pour demander un timbre car ils portaient tous une enveloppe avec leur adresse (la maîtresse leur avait fait une surprise !). Puis tout le monde a mis son enveloppe dans la boîte aux lettres. Le directeur a ensuite demandé aux enfants de faire le travail des postiers : Il fallait récupérer les lettres et mettre un tampon. Puis ils ont vu les casiers où les facteurs trient les lettres. On a reparlé des adresses, des rues, des numéros...

La dernière étape : les enfants vont surveiller de près leur boîte aux lettres et ils en reparleront en classe. Ce sera aussi l'occasion de travailler avec les mots, les chiffres...

Une aventure qui a bien plu aux enfants ; des parents ont confié à la maîtresse que certains enfants se réveillaient de très bonne heure avant une sortie, certains voulaient même aller en Pologne...

*Merci au Syndicat d'Initiative et à La Poste qui ont bien accueilli la classe.*



*visite de La Poste*

## DES CLASSES MOBILES

*Nous avons 12 ordinateurs tactiles à l'école primaire Sainte Jeanne d'Arc. Pourquoi ? Car nous utilisons de plus en plus les objets modernes et informatiques, ainsi que pour participer à la modernisation du monde.*

*Nous apprenons aussi l'informatique sur ceux-ci. C'est aussi une façon d'apprendre d'autres matières. Nous pouvons faire des contrôles, des leçons pour les transférer sur clef USB.*

*En plus, le professeur peut nous surveiller à distance grâce au logiciel de supervision aux tableaux numériques de l'école primaire sur lesquels apparaissent six écrans des ordinateurs.*

*Ces ordinateurs sont utiles et ils plaisent aux élèves que les utilisent.*

*Evan et Antonin (élèves de CM2)*



*une classe mobile avec son grand écran et ses ordinateurs portables*

## CARNAVAL DE PRINTEMPS

Les élèves avaient réalisé leurs propres éléments de costume à partir de l'étude de grands artistes peintres comme Piet MONDRIAN, René MAGRITTE ou Salvador DALI. Chaque classe avait choisi son peintre avant de s'inspirer de son œuvre pour fabriquer des masques ou des éléments de costumes. Le défilé dans les rues de Montmirail s'est donc transformé en exposition itinérante ce 20 mars 2015, jour du printemps pour les élèves de l'école Jeanne d'Arc, accompagnés des enfants des crèches « Les P'tits Loups » et « Les P'tites Hirondelles » et rejoints par les enfants des NAP.

# ENFANCE & SCOLARITÉ

## COLLÈGE SAINTE JEANNE D'ARC

### «ATELIER AUTEURS-COMPOSITEURS» SAINTE JEANNE D'ARC CHANTE «ADÉLAÏDE»

Arnold TURBOUST, auteur-compositeur, notamment pour Étienne DAHO, Brigitte FONTAINE ou Sylvie VARTAN, mais aussi pour lui-même (vous vous souvenez certainement de son duo avec Zabou «Adélaïde») emmène cette année les élèves du COLLÈGE SAINTE JEANNE D'ARC de Montmirail dans la composition et l'écriture de chansons.

Arnold Turboust intervient donc dans l'établissement sur 4 demi-journées, pour apprendre aux élèves des ateliers artistiques Rock, Chant et Danse à créer des chansons. Ces ateliers sont coordonnés depuis 7 ans par M. LAIR, professeur d'Histoire avec l'aide précieuse de ses collègues, Mme SOGUES, M. GAMBIER et M. GRANZAMY, respectivement professeurs d'Anglais et de Mathématiques. Ils sont soutenus dans leur travail par leur chef d'établissement, Mme LANDRÉAT. Tous veulent l'épanouissement du talent des collégiens dans leur pratique artistique.

Ces ateliers, inscrits dans le cadre périscolaire, sont proposés sur le temps de midi et regroupent une vingtaine d'élèves musiciens, chanteurs et danseurs qui participent à la création d'une comédie musicale scénarisée par M. Lair chaque année. Ces ateliers commencent à faire parler d'eux dans les alentours de Montmirail grâce à l'investissement de chacun qui permet au groupe de se produire dans plusieurs concerts lors de la fête de la musique, d'un festival local et de la kermesse locale.

À la faveur de la présence de M. POTIER dans l'établissement, contact a été pris par M. LAIR avec Arnold TURBOUST. L'expérience, nouvelle et épanouissante de part et d'autre, a démarré au mois de décembre et s'achèvera au mois de juin par la production du spectacle de fin d'année. Un challenge pour ces élèves amateurs, souvent autodidactes de la musique, du chant ou de la danse, et un événement de pouvoir travailler auprès d'un artiste reconnu.

L'enthousiasme est présent, la motivation de tous est palpable. Cet investissement constant s'est matérialisé par la création de cinq chansons originales entièrement écrites et composées par les élèves avec l'aide d'Arnold TURBOUST et des professeurs des ateliers. Ces chansons sont, depuis le mois de mars, jouées et interprétées en public et viendront enrichir le répertoire des collégiens de SAINTE JEANNE D'ARC.



*moments d'écoute, de conseils et de partage avec Arnold Turboust pour les élèves du collège Sainte Jeanne d'Arc*



# COLLÈGE DE LA BRIE CHAMPENOISE

## LA JOURNÉE « NOS COLLÉGIENS ONT DU TALENT » AU COLLÈGE DE LA BRIE CHAMPENOISE

Le 12 mars dernier, les élèves de 3<sup>e</sup> du collège de la Brie Champenoise ont bénéficié de multiples rencontres avec des professionnels venus d'horizons très différents. Ils ont pu ainsi appréhender de façon très réaliste les informations indispensables à leurs futurs choix d'orientation. De nombreux métiers étaient en effet représentés : le commerce, l'artisanat, les armées, la banque, le secteur de la santé et celui de l'entreprise et même le monde de l'art... Les stands des intervenants étaient particulièrement dynamiques et faisaient la part belle aux nouvelles technologies ; l'impression en trois dimensions, en particulier, a rencontré un vif succès auprès des jeunes.

Mais l'originalité de cette journée résidait aussi dans le fait que les élèves avaient préparé un accueil de qualité à leurs invités. Professionnels et personnalités conviés par Mme THIERRY, Principale, étaient en effet pris en charge par des guides polyglottes qui leur ont fait découvrir, lors des pauses, les compétences des collégiens et collégiennes. Théâtre, escalade, langue des signes, percussions, gymnastique, atelier scientifique, activité journal et même mini-cafétéria. Autant de domaines dans lesquels les élèves ont pu montrer leurs qualités, d'où le titre de cette journée : « Nos collégiens ont du talent ». Ce fut pour les uns et pour les autres un beau moment d'échange.



démonstration d'escalade



démonstration de gymnastique



démonstration de djembé



Bernard Haltel, artiste-peintre fait le portrait d'une collégienne



stand UIMM (Union des Industries et des Métiers de la Métallurgie)



stand AXON'



départ pour Wald-Michelbach en Allemagne

## EN ROUTE POUR WALD-MICHELBAACH

Une vingtaine d'élèves du collège de la Brie Champenoise ont pris la route de Wald-Michelbach, ville jumelle de Montmirail, pour y étudier et y séjourner durant quinze jours dans le cadre de l'appariement qui unit depuis de nombreuses années les établissements des deux cités. Accueillis dans les familles, les élèves connaîtront une véritable immersion dans la société allemande. Dans le même esprit, au mois de mai, les montmirail-lais accueilleront leurs camarades d'Hassocks, l'autre ville jumelle, et seront à leur tour reçus en Angleterre début juin.



# VIE COMMUNALE

## MONTMIRAIL

### ACCUEIL DES NOUVEAUX HABITANTS

La ville de Montmirail met un point d'honneur à souhaiter la bienvenue à ses nouveaux habitants.

C'est ainsi que le 9 février dernier, et ce pour la première fois à Montmirail, Étienne DHUICQ, entouré de plusieurs membres du conseil municipal, a accueilli dans la salle de la Halle aux Veaux une vingtaine de personnes récemment installées sur la commune de Montmirail.

Après une présentation de l'équipe municipale, Étienne DHUICQ a souhaité la bienvenue à ces nouveaux habitants. Pascal POISSON, en tant qu'adjoint chargé des animations de la ville, a présenté les différentes activités qui s'offrent aux habitants en termes de loisirs sportifs et culturels.

Ne pouvant tout expliquer pendant cette soirée, chaque habitant s'est vu remettre un livret d'accueil reprenant l'ensemble des informations nécessaires pour bien vivre à Montmirail.

Pour clôturer cette soirée, un verre de l'amitié a été offert, prolongeant ce moment d'échange et de convivialité entre les habitants et les élus.



*élus et nouveaux Montmirailleurs ont fait connaissance*

## ÉLECTIONS DÉPARTEMENTALES 2015

Monsieur SAVARY et Madame BÉRAT (Union pour la Marne) ont été élus Conseillers Départementaux pour notre canton *Sézanne Brie et Champagne* à l'issue du second tour des élections départementales des 22 et 29 mars 2015 avec 62,62% des voix contre 37,38% pour monsieur BRASSEUR et madame VIGNOT (FN).

### ÉLECTION DU PRÉSIDENT DU CONSEIL DÉPARTEMENTAL

Le jeudi 2 avril 2015 s'est tenue la première réunion du nouveau Conseil Départemental.

Les 46 conseillers ont été invités, après leur appel par le doyen de cette assemblée, M. Michel BENETON, élu du canton « Vitry-le-François-Champagne et Der », à élire leur président. Sans surprise et avec une très large majorité, M. René-Paul SAVARY a été élu au premier tour. Il sera donc le président du Conseil Départemental durant 6 années puisqu'il n'y a plus de renouvellement par moitié, tous les 3 ans, des membres du Conseil.

M. SAVARY est entré dans sa fonction en commençant par demander une minute de silence pour le mari d'une nouvelle élue, Mme Sophie SIGNOLLE GONET, décédé le matin même.

Puis, M. SAVARY a proposé que la commission permanente soit composée de tous les élus afin que chacun soit au courant des affaires traitées dans les différentes commissions quelque soit celle lui incombant ; ce qui a été accepté ainsi que le nombre de 13 vice-présidents. Les délégations au président et à la commission permanente ont été votées et les conseillers se réuniront le vendredi 17 avril pour déterminer les commissions et leur composition.

Cette première journée a permis de prendre connaissance des lieux et des personnes travaillant pour le Département, ce qui était une étape nécessaire pour tous ces nouveaux élus !



*salle du Conseil Départemental*

photographie : Département de la Marne



*René-Paul Savary,  
Président du Conseil Départemental*



*Danielle Bérat,  
Conseillère  
Départementale*



## 38 ANNÉES À VOTRE SERVICE

Au terme de 37 années de mandat municipal, en qualité de maire-adjoint de 1977 à 1992, de 1<sup>er</sup> maire-adjoint de 1998 à 2001, et Maire de 2001 à 2014, j'ai décidé de ne pas solliciter à nouveau vos suffrages.

Depuis 1992, date de mon élection au Conseil Général, j'ai été réélu en 1994, 2001, 2008, où je suis devenu vice-président.

En ma qualité de Conseiller Général, j'ai réuni les maires du canton, et 15 maires sur 19 m'ont donné leur accord pour créer la Communauté de Communes de la Brie Champenoise en décembre 1996, 2 sont venus les rejoindre par obligation, ce qui a permis aux communes adhérentes de pouvoir réaliser des projets structurants dans leur commune, ce qu'elles n'auraient pu faire sans l'aide de la Communauté de Communes.

J'ai souhaité quitter la présidence en 2008, afin de mettre un jeune en place pour en assurer la continuité.

Pur Montmirailais, je n'ai eu qu'un seul but pendant toutes ces années : faire avancer Montmirail et son canton, et préparer la création de nouvelles structures. J'en citerai quelques-unes : le Collège de la Brie Champenoise, la Maison de la Communauté de Communes, le Centre de Secours intercommunal, l'Hôpital-Maison de Retraite, la réfection des trois avenues de la ville avec la plantation de nouveaux arbres et la réintégration de la 4<sup>e</sup> avenue, et en dernier, le Pôle Santé Montmirailais, en attendant que les autres projets en gestation soient concrétisés.

Pour aider les entreprises et maintenir l'emploi, je n'ai pas hésité à m'investir pour développer les usines et ateliers-relais.

Avec l'équipe municipale en place, nous avons décidé de tirer parti des locaux de l'ancien collège. Avec l'aide de l'Association Marnaise d'Insertion, nous avons procédé à des travaux, d'aménagement des locaux séparés, pour accueillir la crèche municipale, les activités péri-scolaires, et les associations. Le Conseil municipal a décidé d'une nouvelle dénomination « Espace André GUYOT ».

Je remercie tous mes collègues et collaborateurs qui m'ont soutenu pour mener à bien l'exécution de ces travaux.

Je remercie tous les électeurs de leur confiance, et je n'oublie pas tous les Maires, les élus et les associations de mon canton avec lesquels j'ai travaillé depuis 23 ans.

Une page se tourne. Le canton de Montmirail n'existera plus et je le regrette. Il est regroupé avec ceux d'Esternay et de Sézanne sous l'appellation : canton de Sézanne-Brie et Champagne. De ce fait, vous avez choisi de nouveaux représentants, en binôme, une femme, un homme, qui vont défendre le nouveau canton.

Je leur souhaite entière réussite ainsi qu'à vous toutes et tous, en espérant avoir l'occasion de vous rencontrer dans diverses occasions.

Bien à vous.

Bernard DOUCET

Vice-président du Conseil Général  
Maire honoraire de Montmirail

## TROIS POMPIERS À LA RETRAITE

Le 13 mars 2015 à 19 h, une cérémonie s'est déroulée au Centre de Secours de Montmirail. En effet, les pompiers ont fêté le départ en retraite de trois d'entre eux, atteints par la limite d'âge (65 ans) en présence des élus de Montmirail, de Vauchamps et de leurs familles.

Ils ont tous 3 été nommés Sergent au titre de l'honorariat.

### • Caporal-chef Raymond GUÉRIN, Montmirail

Né en 1950 à Vouziers dans les Ardennes, Raymond GUÉRIN a eu trois enfants et 9 petits-enfants. Il est arrivé au Centre de Secours de Montmirail en décembre 1972, a été nommé 1<sup>re</sup> classe en 1985, Caporal en 2000 et Caporal-chef en 2005. Il a reçu plusieurs médailles d'honneur : argent (1991), vermeil (1997) et or (2002) et également des médailles de l'Union Départementale : argent (1991), vermeil (1997) et or (2002).

### • Caporal-chef Jean-Paul GUIOT, Vauchamps

Jean-Paul GUIOT, du Centre d'Intervention de Vauchamps, qui dépend de Montmirail, a préféré mettre fin à ses fonctions de pompier volontaire. Né en 1950 à Vauchamps, Jean-Paul GUIOT est marié et a eu deux enfants. Il est entré au Centre de Première Intervention de Vauchamps en 1982 et a été nommé Caporal-chef en 2007. C'est en 2005, qu'il est nommé responsable de la section de Vauchamps. Il a reçu plusieurs médailles : argent (2002), vermeil (2010) et or (2012) et également des médailles de l'Union Départementale : argent (2007) et vermeil (2013).

### • Caporal-chef Joël HYONNE, Vauchamps

Né en 1951 à Vauchamps, Joël HYONNE est marié et a eu 1 enfant. Il détient le galon de Caporal-chef, a reçu plusieurs médailles d'honneur : argent (2002), vermeil (2010) et or (2012) et également une médaille de l'Union Départementale : argent (2011).



Joël Hyonne, Jean-Paul Guiot et Raymond Guérin  
(de gauche à droite)

## 40 ANS DU JUMELAGE FRANCO-ALLEMAND

Pour célébrer les 40 ans du jumelage franco-allemand, monsieur Joachim KUNKEL, maire de Wald-Michelbach nous invite dans sa ville le **week-end du 3 au 5 juillet 2015**.

**Les personnes qui souhaiteraient être du voyage sont invitées à se faire connaître auprès de la mairie de Montmirail avant le 30 avril 2015.**

Une participation pour les frais de transport sera demandée à chaque participant âgé de plus de 16 ans.

### RÉALISATIONS

#### EXTENSION DU PARKING DU FOUR

Les travaux sont en cours. La réfection de la voirie Impasse du Four sera réalisée en parallèle.

Cette extension permettra le stationnement de 14 voitures supplémentaires.

Le montant global est de 89 735 € HT.



travaux pour le parking Impasse du Four

#### REMPLACEMENT DES SKYDOMES DE LA SALLE DES FÊTES ROGER PERRIN

Les skydomes (hublots de plafond) en place salle Roger PERRIN présentait des fuites. Leur remplacement a été réalisé pour un montant de 13 072,26 € HT.

### PROJETS

#### CIMETIÈRE

La porte du cimetière ayant été abîmée, il est prévu de la réparer. Le montant de ces réparations est de 517,50 € HT.

#### FORMATION CONTINUE

Pour répondre aux besoins de la commune, trois employés vont suivre une formation d'habilitation électrique.

#### TRAVAUX EN RIVIÈRE

La Chambre d'Agriculture de la Marne nous informe que des travaux d'entretien des rivières sur notre territoire auront lieu en 2015. Ces travaux, dont la période de retour varie de 4 à 6 ans, sont déclarés d'Intérêt Général par un Arrêté Préfectoral qui, de ce fait, autorise la structure à intervenir sur les propriétés privées. Pour cela, les techniciens de la Cellule d'Assistance Technique à l'Entretien des Rivières (C.A.T.E.R.) sont passés en ce début d'année pour effectuer un relevé des travaux.

Une entreprise spécialisée réalisera ces interventions qui répondent à des objectifs particuliers : la protection des biens et des personnes, la préservation de la biodiversité, la mise en valeur paysagère dans la traversée des villages... Dans ce cadre, elle procédera à l'abattage éventuel d'arbres dangereux ou morts, au dégagement de bois morts lorsqu'ils s'accumulent de manière importante dans le lit du cours d'eau et au ramassage des déchets. Les rémanents (branches) seront éliminés, tandis que les grumes seront laissées sur les parcelles à la disposition de leur propriétaire.

Ces travaux se déroulent depuis le mois d'avril et jusqu'au mois de novembre 2015. Une réunion d'information avec les techniciens de la C.A.T.E.R., l'entreprise et les représentants de la commune, sera organisée 1 à 2 semaines avant les travaux. Les associations de pêche locales, les financeurs de ces travaux, les services de l'État (police de l'eau) ainsi que les propriétaires concernés seront aussi conviés à cette réunion.



Pour plus d'informations sur ces travaux :

**CHAMBRE D'AGRICULTURE DE LA MARNE**

SERVICE C.A.T.E.R.

51009 CHÂLONS-EN-CHAMPAGNE

Tél. **03 26 64 08 13**

mail [cater@marne.chambagri.fr](mailto:cater@marne.chambagri.fr)

**NOUVELLE PERMANENCE URBANISME**  
le 1<sup>er</sup> samedi de chaque mois de 10h à 12h

#### SERVICE URBANISME

Les permanences du service urbanisme ont lieu en mairie le lundi et le mercredi de 9h à 12h et de 13h30 à 17h30.

Dorénavant, une nouvelle permanence est ouverte le 1<sup>er</sup> samedi de chaque mois de 10h à 12h.

**En dehors de ces horaires, le service ne reçoit pas le public.**



### LA NOUVELLE STRUCTURE DES ÉTABLISSEMENTS SÉBASTIEN NUTRITION

Sébastien MAZZOLENI, président de la société LES MOULINS SÉBASTIEN, connu sous l'enseigne SÉBASTIEN NUTRITION, vient d'acquérir l'ancien bâtiment de la CCBC situé rue du Vieux Moulin à Courbetaux.

Une belle évolution pour ce jeune chef d'entreprise qui débuta son activité il y a 9 ans : la vente d'aliments pour chiens, chats, rongeurs, animaux de basse-cour. Très vite, ce jeune entrepreneur se dirige vers la commercialisation de l'aliment équin. Pour se faire connaître, il n'hésite pas à vendre sur les marchés. S'ensuit l'ouverture d'un premier magasin au centre de Montmirail, puis l'ouverture d'un second magasin plus spacieux en face de la mairie.

De l'ambition, des idées, Sébastien MAZZOLENI en a. Tout s'accélère en 2009, embauche, achat d'un 1<sup>er</sup> camion poids-lourds, montage de la structure de fabrication d'aliments pour chevaux, point de départ de la création « l'Aliment Sébastien Nutrition ». Chaque produit a été créé et pensé par ce jeune entrepreneur. Les professionnels du monde équin (haras, centres équestres,...) et les particuliers font confiance à « l'Aliment Sébastien Nutrition ». Le bouche à oreille est la meilleure des publicités, cette PME constituée aujourd'hui de 5 collaborateurs, compte dans les prochains mois en recruter d'autres. Une belle évolution !

Courant avril 2015, l'équipe SÉBASTIEN NUTRITION vous accueillera dans cette nouvelle structure où vous trouverez aussi bien de l'alimentation animale que des compléments alimentaires, de la litière, des accessoires pour tout type d'animaux.

#### SÉBASTIEN NUTRITION

rue du Vieux Moulin - Courbetaux - 51210 MONTMIRAIL

Tél. **03 51 70 90 62**

mail [sebastiennutritionequine@gmail.com](mailto:sebastiennutritionequine@gmail.com)

site internet [www.sebastien-nutritionequine.com](http://www.sebastien-nutritionequine.com)

horaires d'ouverture (ouverture prévue mi-avril)

du lundi au vendredi de 8h à 12h et de 14h à 18h

### « ARIMA ASSURANCES », NOUVEAU COURTIER À MONTMIRAIL

Aurélie et Nilza sont à votre écoute depuis le 16 mars dans leur agence du 27 place Remy Petit à Montmirail.

Leur but est de vous permettre d'être le mieux assuré au meilleur tarif. Pour cela, n'hésitez pas à leur ramener vos contrats d'assurance et de mutuelle, elles vous feront une étude gratuite et personnalisée en fonction de vos besoins.

#### ARIMA ASSURANCES

27 place Remy Petit - 51210 MONTMIRAIL

Tél. **03 26 80 53 80**

mail [arima.assurances@outlook.fr](mailto:arima.assurances@outlook.fr)

horaires d'ouverture du lundi au vendredi de 9h à 12h et de 14h à 18h - samedi de 9h à 12h



*l'agence Arima Assurances*



*les bâtiments acquis par Sébastien Nutrition*

## LES AIDES À FINALITÉ RÉGIONALE POUR RELANCER L'ACTIVITÉ ÉCONOMIQUE

**Le territoire de la Communauté de Communes est classé en zone d'Aides à Finalité Régionales (AFR).**

Ce zonage AFR, adopté par la Commission Européenne, est applicable depuis le 1<sup>er</sup> juillet 2014 jusqu'au 31 décembre 2020 et permet d'autoriser les aides dédiées au développement des territoires en difficultés en soutenant les investissements productifs (bâtiment, terrains, équipements) des PME et des grandes entreprises ou la création d'emplois liés à ces investissements.

Dans les zones AFR, le soutien public est plafonné à :

- 10 % de l'investissement pour une grande entreprise,
- 20 % pour les moyennes,
- 30 % pour les petites entreprises.

Sont éligibles :

- les investissements en actifs corporels (bâtiments, machines, équipements...) et incorporels (licences, brevets, tout type de propriété intellectuelle),
- les coûts salariaux estimés liés à la création d'emplois à la suite d'un investissement initial, calculés sur une période de 2 ans.

Plusieurs accompagnements régionaux, tel que le Contrat de développement ou l'Aide au financement à la transmission reprise d'entreprise, sont adossés à ce zonage AFR.

**Si vous souhaitez créer, entreprendre, développer une activité, et pour plus d'informations :**

#### DIRECTION DU DÉVELOPPEMENT ÉCONOMIQUE

51037 CHÂLONS-EN-CHAMPAGNE

Tél. **03 26 70 31 10**

mail [devéco@cr-champagne-ardenne.fr](mailto:devéco@cr-champagne-ardenne.fr)

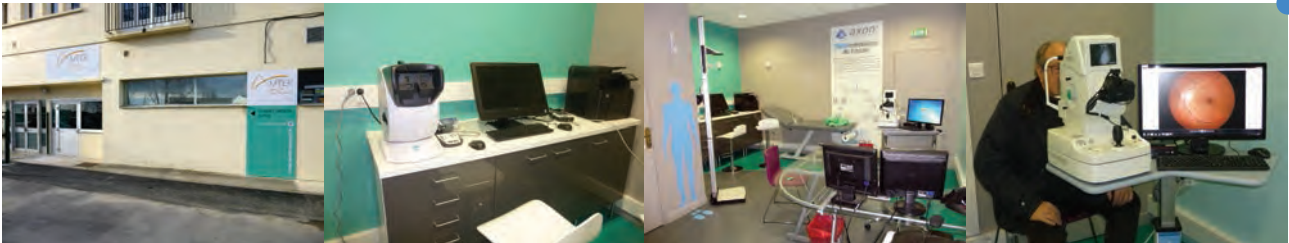
site internet [www.cr-champagne-ardenne.fr](http://www.cr-champagne-ardenne.fr)



# TÉLÉMÉDECINE

UN NOUVEAU SERVICE DE L'AMTER

ou la volonté de mieux distribuer sur l'ensemble de son territoire ses compétences et de se rapprocher de ses adhérents



Ce dispositif imaginé par AXON'CABLE dans les nouvelles technologies de l'information et de la communication est né d'un constat de pénurie de médecin du travail. La rencontre de Joseph PUZO, Président Directeur Général et Jean-Louis LENUÉ, Président de l'AMTER, fut déterminante.

Il a paru évident de mettre à profit le savoir-faire de cette société remarquable et les compétences des services de l'AMTER pour mener à bien cette première en France dont la finalité du système appliqué à la médecine en santé au travail est la préservation de la santé des travailleurs du fait de leur travail.

## 20 MINUTES DE VISITE MÉDICALE

La Télémédecine répond à 4 impératifs :

- suivi des salariés entre 2 examens médicaux périodiques
- veille sur la santé des salariés, pathologies susceptibles d'être en lien avec le travail
- contribution pour la prévention des risques professionnels
- épidémiologie et veille sanitaire font désormais partie des missions dévolues aux SSTI

Ce dispositif permet de faire bénéficier en égalité de traitement tous les salariés du secteur de compétence des mêmes prestations.

L'aménagement d'un local équipé, moderne et mis à disposition dans les locaux d'AXON'CABLE fut visité par les autorités administratives de tutelle (DGT, DIRECCTE, ARS) avec présentation des différents équipements et du système.

La phase expérimentale a révélé que la majorité des salariés avaient préféré l'entretien avec une infirmière qui a plus tendance de prendre en compte la globalité de la personne tandis que le médecin appréciera plutôt les données cliniques. Jamais les salariés n'ont bénéficié d'un système de surveillance et de suivi aussi performant.

## SOLUTION E-CHECK

C'est un **nouvel outil** à disposition des services de santé au travail. Elle est l'ébauche de « **Télémédecine en santé au travail** », tels que les actes définis ci-dessous :

1. Télésurveillance par la télétransmission des éléments recueillis par l'infirmière et transmis cryptés au médecin pour analyse et prise de décision.
2. Téléconsultation entre le médecin et le salarié en visiophonie dans des conditions respectant la confidentialité.
3. Télé-expertise par visiophonie lors d'échanges entre le médecin et l'infirmière ou/et entre le médecin, l'infirmière et le salarié ou/et entre 2 médecins en présence ou pas du salarié.

Concrètement, le salarié est reçu par l'infirmière qui procède à un questionnaire standardisé directement sur écran aux côtés du salarié (qui suit en direct l'enregistrement de ses données). L'infirmière dispose de sa fiche d'exposition aux risques. Elle fait passer les différents examens, puis toutes les données sont enregistrées automatiquement par les appareils de mesures directement reliés par bluetooth sécurisé à l'ordinateur. Les résultats sont transmis cryptés au médecin qui peut solliciter un rendez-vous en visiophonie avec le salarié. De la même façon ce dernier peut le demander.

L'AMTER a pour ambition d'équiper très prochainement les bassins d'emplois de Sézanne, Montmirail et Épernay de ce dispositif.

## Deux partenariats :

- un partenariat scientifique assuré par l'Institut de Médecine du Travail et Environnement de Champagne-Ardenne (Professeur Frédéric DESCHAMPS).
- un partenariat industriel assuré par une convention signée, entre le chef d'entreprise et le président de l'AMTER et assuré par la société AXON'CABLE, adhérente de l'AMTER.

## Deux comités :

- un comité d'éthique institué, faute de structure compétente adaptée, au niveau régional, au début du projet (structure en cours de création au niveau du CHU de REIMS).
- un comité de pilotage réunit des représentants scientifiques et industriels, les MdT (Médecins du Travail) et IST (Infirmières en Santé au Travail) de l'AMTER en charge des entreprises concernées et de la mise en œuvre du protocole, un représentant du ministère du travail (DIRECCTE) pour vérifier la conformité au code du travail, un représentant du ministère de la santé au niveau régional (ARS) chargé du suivi des dossiers de télémédecine et un représentant des employeurs et des salariés cibles bénéficiaires des ESTI « E-CHECK ».



## AMTER SANTÉ AU TRAVAIL

contact : Philippe DENOYER. Directeur. Chargé de communication  
site internet [www.amter-epernay.fr](http://www.amter-epernay.fr)

photographies : *nouveau local de l'AMTER au 2 route de Châlons à Montmirail et équipements de ce nouveau dispositif de télémédecine*



## PRÉSENTATION

### LA COMMUNE

Corfélix est une commune de la vallée du Petit Morin.  
Le point culminant est à 211m.  
La commune est traversée par le rivièrre le Petit Morin.

- superficie: 827 hectares
- 120 habitants

### SES ÉLUS

- Maire: Philippe MARCY (*1<sup>er</sup> rang à gauche sur la photo*)
- Adjointe: Murielle MARTIN (*1<sup>er</sup> rang à droite sur la photo*)
- Conseillers municipaux: (*de gauche à droite sur la photo*)

Eric IBORRA, Jésus SANCHEZ MARIN, Jean-Claude DIOT, Sylvie HENRY, Thierry GOUESBIER, Philippe DIEU, Jacqueline BOURBON DEMALVOISINE, Robert MARTIN, Lionel SMITH.



*les membres du Conseil Municipal de Corfélix*



*l'église de Corfélix*



### Corfélix

#### SON HAMEAU

- Les Culots

#### SES LIEUX-DITS

- La Grande Fontaine
- Les Forges

#### MAIRIE DE CORFÉLIX

1 place de la Mairie. 51210 CORFÉLIX

Tél. / fax **03 26 80 38 61**

mail [mairie.corfelix@orange.fr](mailto:mairie.corfelix@orange.fr)

permanence **vendredi de 14h à 18h**



*la mairie de Corfélix*

#### PARTICULARITÉS

- Quatre éoliennes sont en construction sur le plateau entre Corfélix et Charleville.

#### SES MONUMENTS ET SITES REMARQUABLES

- Église du XII<sup>e</sup> siècle

L'Église de Corfélix est dédiée à Saint Memmie. Elle possède une tour carrée et une rose des vents franc-maçonne.

#### SON ASSOCIATION : LA CORFÉLIXIENNE comité des fêtes en charge des manifestations communales



randonnée pédestre organisée le premier dimanche d'août



invitation des enfants de la commune de Corfélix à un spectacle mutualisé avec la commune de Le Thout Trosnay



organisation d'une sortie et d'un repas en l'honneur des aînés de la commune (*photo : visite de l'école 1900 à Oeuilly*)



# ÉOLIENNES

## PARC ÉOLIEN DE LA BRIE CHAMPENOISE

photographie : ENERTRAG



*création des plateformes de montage et des voiries d'accès*

photographie : ENERTRAG



*coulage du béton pour les fondations*

photographie : ENERTRAG



*arrivée des premiers éléments des mâts, en béton*



La construction du parc de la Brie Champenoise est en cours depuis le 4 août 2014, sur les communes de Charleville, Corfélix et La Villeneuve-lès-Charleville.

Après la création des plateformes de montage et des voiries d'accès, soit une surface totale d'environ 30000m<sup>2</sup>, l'hiver fût consacré au coulage du béton des 10 fondations d'éolienne, dont la dernière vient tout juste d'être coulée. Pas moins de 40 tonnes d'acier et 550m<sup>3</sup> de béton sont nécessaires à la création de chaque fondation.

Avec le printemps arrivent les premiers éléments des mâts des éoliennes, fabriqués à l'usine de Le Meux (Picardie), qui ont la particularité d'être en béton sur les 2/3 de leur hauteur.

Une fois les mâts livrés sur le site, deux équipes de montage assembleront, en parallèle, les mâts des 10 éoliennes, jusqu'à atteindre une hauteur de 85 mètres. Deux équipes monteront alors le reste de l'éolienne, à savoir : le dernier 1/3 du mât en acier, la nacelle et les pales.

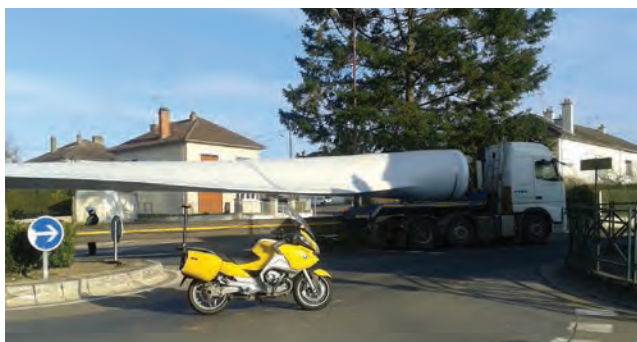
Cette étape devrait se poursuivre jusqu'à la fin du mois de juin quand les premières éoliennes commenceront à être mises en service. D'une puissance installée de 20MW, ce parc couvrira les besoins en électricité de plus de 16000 personnes chaque année.

Pour de plus amples informations, rendez-vous sur [www.parc-eolien-briechampenoise.fr/actualites/](http://www.parc-eolien-briechampenoise.fr/actualites/) ou envoyez vos questions à [contact-france@enertrag.com](mailto:contact-france@enertrag.com).

*David LETT, Responsable Chantiers*

### DES CONVOIS EXCEPTIONNELS

Le 17 mars 2015, la dernière pale éolienne du chantier des Chataignons arrivait à bon port. En provenance de Rouen, ce ne sont pas moins de 21 convois exceptionnels qui ont traversé la France pour Montmirail. Chaque convoi estimé à 49,5m de long pour 42 tonnes, soit plus d'1 km de convoi pour 882 tonnes.



*transport des éoliennes sur le site de Montmirail*

# PARC ÉOLIEN DES CHATAÎGNIERS



Après les travaux de génie civil, le chantier du parc éolien des Châtaigniers entre dans sa phase la plus spectaculaire : le montage des éoliennes ! Elles arrivent par convois exceptionnels, en pièces détachées, jusqu'à Montmirail. Puis, comme pour un Meccano géant, les différents éléments des aérogénérateurs seront assemblés sur le site : les trois parties de la tour sont boulonnées les unes sur les autres, la nacelle vient se poser au sommet du mât, et le rotor, auquel on fixe ensuite les pales une par une, vient enfin compléter l'édifice.

Espérons, pour une fois, que le vent ne soufflera pas trop fort : c'est en effet lui qui peut retarder ou non le montage des éoliennes, forcément très sensibles à cet élément naturel.

Ce nouvel attribut du paysage commencera par surprendre les Montmirillais, et puis, comme pour tous les riverains de nos parcs éoliens en France, les aérogénérateurs deviendront un repère : un moyen de s'orienter...

...et de connaître la direction du vent !

Thierry CONIL, Président de la  
Compagnie du Vent  
[www.compagnieduvent.com](http://www.compagnieduvent.com)



photographie : Pascal POISSON

les éoliennes du site des Chataigniers le 23 mars 2015

## LE PROJET

Ce parc sera composé de 7 éoliennes VESTAS V90, d'une puissance unitaire de 2 mégawatts, réparties sur la commune de Montmirail.

Sa production annuelle de près de 30 000 000 kWh lui permettra d'alimenter plus de 17 000 personnes\* en électricité autour des éoliennes et d'éviter l'émission de près de 25 000 tonnes\*\* de gaz carbonique par an.

Les éoliennes des Châtaigniers composeront le premier parc éolien de La Compagnie du Vent dans le département de la Marne.

## LE CHANTIER

Les travaux avancent conformément au calendrier

Après les fouilles réalisées en octobre 2014, les fondations et les voiries sont désormais complètement terminées.

Les tranchées et l'installation des câbles électriques qui relient les éoliennes entre elles, ainsi qu'au poste de livraison, sont également terminées.

Le poste de livraison électrique est quant à lui déjà connecté au réseau national.

Suite à la livraison des aérogénérateurs et au montage des machines réalisé sur 3 semaines, les 7 éoliennes des châtaigniers sont toutes sur pied depuis le 21 mars.

## LES TRAVAUX À VENIR

Restent maintenant les travaux de raccordement électrique et de communication à l'intérieur des éoliennes, ainsi que leurs tests de fonctionnement. La télégestion, qui permet de suivre en direct le fonctionnement du parc éolien depuis les bureaux de La Compagnie du Vent à Montpellier et du prestataire local en charge de la maintenance, sera également installée.

Les premiers tours de pale sont attendus pour fin avril.

Enfin, le chantier se terminera par la remise en état du site, en juillet et août.



photographie : Pascal POISSON

parc des Chataigniers le 23 mars 2015

\* Source RTE 2011 hors chauffage

\*\* Source RTE 2011 en comparaison avec une centrale au fuel



photographie : Pascal POISSON

parc des Chataigniers le 23 mars 2015



## TRAVAUX

### ASSAINISSEMENT PLUVIAL AU HAMEAU DE ROUSSAT – MONTMIRAIL

Suite à de nombreuses inondations lors de fortes pluies, l'entreprise HUWART a été retenue pour réaliser les travaux d'assainissement pluvial rue des Abréans au hameau de ROUSSAT à MONTMIRAIL.

- montant des travaux : 9208€ HT



avant travaux



après travaux

### AMÉNAGEMENT DE VOIRIE ET D'ASSAINISSEMENT COLLECTIF À JANVILLIERS

Les travaux ont débuté le 5 janvier 2015 pour une durée estimée à 14 mois. Le groupement d'entreprises NORD EST TP et MARTINS TP pose actuellement les canalisations pour la station d'épuration.

- montant des travaux : 1 999 135,29€ HT
- l'éclairage public : 176 902€ HT pris en charge par la commune de JANVILLIERS
- fonds de concours commune de JANVILLIERS : 221 235€
- subvention Conseil Général : 283 333€
- subvention AESN (Agence de l'Eau Seine Normandie) : 396 920€
- DETR (Dotation d'Équipement des Territoires Ruraux) : 140 000€

## SERVICE DE L'EAU

• **OUVERTURE/FERMETURE DU CONTRAT D'EAU** : Toute personne qui emménage ou déménage des communes de LE GAULT-SOIGNY, MÉCRINGES, MORSAINS, MONTMIRAIL, RIEUX, TRÉFOLS et LE VÉZIER, doit se présenter à la CCBC aux heures d'ouverture avec un état des lieux ou un acte de propriété ainsi que le relevé du compteur d'eau pour l'ouverture ou la fermeture du contrat d'eau.

• **RELÈVE DES COMPTEURS** : La relève des compteurs d'eau sur MONTMIRAIL, LE GAULT-SOIGNY (hors hameau de SOIGNY) et BOULANTE / LA CHAUSSÉE à MÉCRINGES se déroulera de mi-avril à mi-juin par les agents accrédités de la Communauté de Communes de la Brie Champenoise.

## LA VILLENEUVE-LÈS-CHARLEVILLE

### RADARS PÉDAGOGIQUES

Afin d'inciter les conducteurs de véhicules à respecter la vitesse autorisée dans l'agglomération de La Villeneuve-lès-Charleville, la municipalité a investi dans l'installation de 5 radars pédagogiques : 3 à La Villeneuve-lès-Charleville et 2 au hameau de Chapton.

## LEADER 2014/2020

### CANDIDATURE DU PAYS DE BRIE ET CHAMPAGNE

#### LE PROGRAMME LEADER

Le Pays de Brie et Champagne, regroupant les cinq Communautés de Communes autour de Sézanne, Montmirail, Esternay, Fère-Champenoise et Anglure, est candidat au programme européen LEADER pour la période 2014/2020.

LEADER (Liaison entre Actions de Développement de l'Economie Rurale) permet de soutenir le développement local en milieu rural, en mobilisant le FEADER (Fond Européen Agricole pour le Développement Rural).

Ce programme repose sur une stratégie locale de développement élaborée en concertation avec les acteurs publics et privés du territoire. Ce partenariat public-privé est un objectif incontournable de cette démarche.

LEADER a vocation à renforcer et compléter les effets des dispositifs de développement local existants sur le territoire (CLIC, Plate-forme Initiative Marne, etc.).

#### L'IMPLICATION DES ACTEURS LOCAUX PENDANT LA CANDIDATURE

Tout au long de la préparation de la candidature (de mars à octobre 2015), vous êtes invités à participer aux différentes réunions de concertation. Ces temps de travail et d'échange seront l'occasion d'exprimer vos attentes et vos idées concernant le développement du territoire.

Vous pouvez consulter la plaquette d'information disponible en téléchargement sur le site du Pays de Brie et Champagne [www.pays-brie-champagne.fr](http://www.pays-brie-champagne.fr) rubrique « vivre et agir ».

Les dates exactes des réunions de concertation seront communiquées prochainement sur le site du Pays.

#### LE DÉROULEMENT DU PROGRAMME

Si la candidature du Pays est retenue, le territoire bénéficiera d'une enveloppe financière visant à soutenir des projets portés par des acteurs publics, privés et associatifs, dès le premier semestre 2016.

Le partenariat public-privé mis en place pendant la candidature prendra alors la forme d'un GAL (Groupe d'Action Locale) chargé de mettre en œuvre la stratégie de développement et de sélectionner les projets à soutenir.

La stratégie de développement doit s'inscrire dans le cadre régional, et ainsi répondre aux priorités suivantes :

- maintenir et développer les activités commerciales, artisanales et de service
- développer et améliorer les services à la population permettant la création d'emplois
- valoriser le patrimoine naturel et culturel
- développer l'économie touristique

**Pour plus d'informations et si vous souhaitez participer, contactez** Pauline CHEYERE, Chargée de mission Candidature LEADER Pays de Brie et Champagne au **03 26 81 81 80** ou par mail : [leader.briechampagne@orange.fr](mailto:leader.briechampagne@orange.fr).





# CONSEIL COMMUNAUTAIRE

Voici les membres du Conseil Communautaire en charge de la Communauté de Communes de la Brie Champenoise depuis avril 2014 : son président Étienne DHUICQ est accompagné de 6 vice-présidents et de 28 conseillers communautaires.



Étienne **DHUICQ**  
PRÉSIDENT CCBC  
Maire  
MONTMIRAIL



Michel **DAUTEUIL**  
1<sup>er</sup> VICE-PRÉSIDENT  
délégué à l'Eau  
et à l'Assainissement  
Conseiller municipal  
MONTMIRAIL



Raymond **CHAUVET**  
2<sup>e</sup> VICE-PRÉSIDENT  
délégué aux Travaux  
et à la Voirie  
Communautaire  
Maire  
LA VILLENEUVE-  
LES-CHARLEVILLE



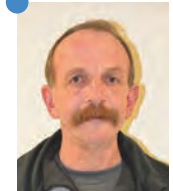
Jean-Paul **BERNIER**  
3<sup>e</sup> VICE-PRÉSIDENT  
délégué aux Affaires  
Scolaires et Péri-scolaires  
Conseiller municipal  
MONTMIRAIL



Patrick **VIE**  
4<sup>e</sup> VICE-PRÉSIDENT  
délégué à la Protection  
et Mise en valeur  
de l'Environnement,  
du Développement Durable  
et des Énergies Nouvelles  
Maire  
TRÉFOLS



François **ROBIN**  
5<sup>e</sup> VICE-PRÉSIDENT  
délégué aux Affaires  
Culturelles et Sportives,  
Tourisme et  
Communication  
Maire  
LE THOULT-TROSNAV



Jean-Michel **BRAY**  
6<sup>e</sup> VICE-PRÉSIDENT  
délégué au Développement  
Économique,  
Aménagement de l'Espace,  
Logement et Cadre de Vie,  
Actions Sociales  
Maire  
FROMENTIÈRES



Danielle **BERAT**  
Maire  
VAUCHAMPS



Karine **BOCQUET**  
Conseillère municipale  
MONTMIRAIL



Alain **CHARPENTIER**  
Maire  
CORROBERT



Guillaume **COSTELET**  
Maire  
MÉCRINGES



Jean-Marie **COUSIN**  
Maire  
LE VÉZIER



Pierre **CURFS**  
Adjoint  
FROMENTIÈRES



Thierry **DURAND**  
Adjoint  
CHARLEVILLE



Laurent **ÉPINAT**  
Maire  
RIEUX



Delphine **GOHIN**  
Maire  
BERGÈRES/MONTMIRAIL



Nelly **GRIFFON**  
Conseillère municipale  
MONTMIRAIL



Gabriel **GUIOT**  
Adjoint  
VAUCHAMPS



M-Claude **HIMMESOETE**  
Conseillère municipale  
MONTMIRAIL



Daniel **JACQUIER**  
Maire  
LE GAULT-SOIGNY



Nicole **LAURENT**  
Maire  
JANVILLIERS



Pascal **LAURENT**  
Maire  
VERDON



Dany **LEBOEUF**  
Adjoint  
LE GAULT-SOIGNY



Thierry **LEBON**  
Maire  
CHARLEVILLE



Philippe **LEFÈVRE**  
Maire  
MORSAINS



Philippe **MARCY**  
Maire  
CORFÉLIX



Gilbert **MONDOLOT**  
Maire  
BOISSY-LE-REPOS



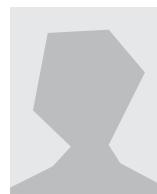
Régis **NOIZET**  
Conseiller municipal  
MONTMIRAIL



Florence **PELLETIER**  
Adjointe  
LE GAULT-SOIGNY



Pascal **POISSON**  
Adjoint  
MONTMIRAIL



Michel **SMITH**  
Adjoint  
BOISSY-LE-REPOS



Michel **TELLIER**  
Maire  
SOIZY-AUX-BOIS



Pascal **THESEN**  
Conseiller municipal  
MONTMIRAIL



Yvonne **THIMOND**  
Conseillère municipale  
MONTMIRAIL



Nathalie **VERON**  
Adjointe  
MONTMIRAIL

# COMMUNIQUÉ DE LA GENDARMERIE NATIONALE

## • MESURES DE PRÉCAUTION •

### LES BONS RÉFLEXES POUR ÉVITER LES MAUVAISES SURPRISES

• **Ne pas faciliter la tâche aux voleurs.** En effet, bien souvent nous relevons lors de nos constatations sur les vols, que les issues ou portes ne sont pas toutes verrouillées. Les clés sont souvent à la portée des auteurs, laissées sur un meuble à l'entrée de l'habitation. S'agissant des clés des véhicules, il arrive fréquemment que les clés de démarrage restent sur le neiman. Les objets de valeur ne sont pas rangés en lieu sûr.

• **Soyez vigilant.** Un vol ne se commet généralement jamais sans repérage. Soyez attentif aux individus suspects, visiteurs, démarcheurs ou étrangers à la commune. N'hésitez pas à signaler leur présence au maire ou au personnel de la gendarmerie. Sachez que chaque démarcheur possède une carte professionnelle qu'il doit exhiber à votre demande. Il doit obtenir préalablement l'autorisation du maire du village avant d'effectuer sa prospection. Au moindre doute, appelez sans hésiter la gendarmerie. Si vous remarquez un véhicule douteux circulant dans les rues de votre village, relevez son numéro d'immatriculation et communiquez-le à la gendarmerie. Videz ou faites vider votre boîte à lettres régulièrement. En effet, un amas de courriers ou de prospectus est le reflet d'une résidence inoccupée. Investissez dans une alarme.

• **Soyez précautionneux.** Si vous détenez des bijoux, objets et meubles de valeur, effectuez des clichés photographiques de ceux-ci afin que nous puissions le cas échéant diffuser une description de l'objet dérobé de façon très précise.

• **La solidarité.** En cas d'absence sommaire ou prolongée, prévenez le maire du village, vos voisins ou les personnels de la gendarmerie, qui, dans le cadre de leurs services, effectueront une surveillance particulière de votre habitation. Faites fermer les volets la nuit et faites-les ouvrir en début de journée. Les principes de prévention servent à dissuader et retarder l'action des cambrioleurs. Ils facilitent l'identification et l'arrestation de ces derniers. Ces principes servent aussi à réduire les effets du préjudice en cas de vol. Vous êtes acteurs de cette prévention.

### BIEN RÉAGIR PENDANT ET APRÈS LA COMMISSION DES FAITS

• **Si vous êtes témoin ou victime d'un cambriolage.** Conscient que cette situation est frustrante et choquante, il vous faut néanmoins réagir et ce de manière saine et mesurée. Divers actes réflexes peuvent être réalisés pour éviter de nuire à l'enquête dans le but d'identifier et d'interpeller ces malfrats tout en récupérant le préjudice du vol.

• **Préservation des lieux.** Avant toute chose, évitez au maximum de pénétrer à l'intérieur des lieux cambriolés. Une fois le vol ou l'effraction constatés, faites appel sans délai aux services de la Gendarmerie, dont une équipe se transportera rapidement sur place. Des constatations vont être effectuées et des indices vont être prélevés sur les lieux (empreintes, traces de pas et de pneumatiques, empreintes A.D.N., etc). En effet, les auteurs abandonnent involontairement et naturellement des indices permettant de les identifier. Il est primordial de ne pas « polluer » cette scène.

• **Constatations.** Si vous êtes témoins des faits, ne prenez pas de risque, ne cherchez pas à vous opposer physiquement aux malfrats. Contactez la Gendarmerie pour signaler les faits en composant le 17. Relevez un maximum de détails sur les auteurs, leur nombre, leur description, leur moyen

de locomotion, leur direction de fuite. Grâce aux nouvelles technologies, les téléphones portables peuvent réaliser des clichés photographiques et enregistrer des vidéos. Sur les lieux, et en cas d'intempéries, pensez à matérialiser et préserver les indices les plus importants en attendant l'arrivée des gendarmes.

Une alerte rapide des forces de l'ordre et le relevé d'un maximum d'informations sont un gage d'efficacité permettant une interpellation rapide des auteurs.

Les faits de  
délinquance ne sont pas  
une fatalité.

Chacun doit être concerné pour  
lutter contre ce fléau.

**EN CAS DE DOUTE OU DE PROBLÈME,  
CONTACTEZ LES PERSONNELS DE LA  
GENDARMERIE DE MONTMIRAIL ET  
D'ÉTOGES EN COMPOSANT DE JOUR  
COMME DE NUIT LE 17 OU À  
PARTIR D'UN TÉLÉPHONE  
PORTABLE, LE 112.**

### CONSEILS PARTICULIERS POUR LES ENTREPRISES, COMMERCES ET CELLIERS CHAMPAGNE

• Prêtez attention aux rôdeurs.  
• Pour les entreprises ayant des parcs de véhicules : ne laissez pas les clés accessibles.  
• Pour les véhicules ayant le plus de valeur : équipez-les de systèmes de géo-localisation.  
• Ne conservez pas de sommes importantes : les recettes doivent être régulièrement déposées, si possible par des transporteurs de fonds. Limitez les risques de vol d'espèces et de chèques en magasin.  
• Gardez en permanence les clefs des caisses sur vous.  
• Effectuez des prélèvements réguliers en évitant de concentrer une forte somme d'argent en un même point.  
• N'exposez pas le contenu de la caisse au regard des personnes présentes dans le magasin.  
• Lors de chaque fermeture (midi et soir), notez les paiements par chèque sur votre cahier de gestion (si vous en possédez un), en précisant le nom et l'adresse du client et le montant du chèque.  
• Piégez une liasse de billets en relevant les numéros.

• Placez vos espèces en lieu sûr.  
• Soyez très discret... même avec votre entourage proche.  
• Lors des périodes de fermeture, laissez le tiroir-caisse vide et ouvert. Effectuez les transferts de fonds.  
• Bannissez les habitudes horaires ou de trajet.  
• Proscrivez les versements en tenue de travail.  
• Soyez discret sur le montant des espèces déposées ou retirées.  
• Signalez toute présence et comportement suspects à la Police ou à la Gendarmerie.  
• Si vous vous sentez suivi, pénétrez immédiatement dans un commerce et avisez la Police ou la Gendarmerie.  
• Ne vous isolez pas.  
• Transportez l'argent sur vous réparti dans plusieurs poches plutôt que dans une sacoche.  
• Si vous effectuez vos déplacements en voiture, assurez-vous du verrouillage immédiat des serrures.

# ÉTAT CIVIL

JANVIER · FÉVRIER · MARS 2015

## MONTMIRAIL

### NAISSANCES

9 décembre. Emmy DUPONT  
30 décembre. Kenzo ZAHAF  
9 janvier. Helena LEROY  
20 janvier. Léa HIERNARD  
23 janvier. Allison-Khady BALDÉ  
9 février. Nola DOLLIENS  
2 mars. Léana GARDEZ  
20 mars. Kézia BOIN

### DÉCÈS

3 janvier. Denise BEGUIN  
4 janvier. Jean CHANTEMESSE  
11 janvier. Yvonne SPIGA (née PINCHON)  
13 janvier. Guy LADEUIL  
19 janvier. Marius LEVAIN  
21 janvier. Simone JAN (née MARCHAND)  
24 janvier. Madeleine GIRARDIN (née CRETEAU)  
25 janvier. Gisèle KIENLEN (née FORMET)  
9 février. Raoul HENRY  
12 février. Pierre CHEMIN  
13 février. Serge THOMAS  
16 février. Jeannine LANCEAU (née MOHR)  
18 février. Marie PICHENOT (née LE MESTRIC)  
2 février. Olga CHOUQUET (née PETRYCYKA)  
22 février. André NIVET  
23 février. Marcel AUBERT  
25 février. Louissette COURTY (née VALTON)  
15 mars. Claude HENNEQUIN  
17 mars. Jacqueline ROYER (née FOURNY)

## CHARLEVILLE

### NAISSANCES

17 février. Loris DESSE

### DÉCÈS

1<sup>er</sup> janvier. Suzanne DELEIGNE

## VAUCHAMPS

### DÉCÈS

10 janvier. Stéfania OZBOLT (née STOKLOSA)  
22 janvier. Alain MARNEAU

## TRÉFOLS (ANNÉE 2014)

### MARIAGES

23 août. Joakim PHAFF et Gwenaëlle PELLETIER

### NAISSANCES

14 février. Rose NARET  
7 novembre. Emma MORTIER  
3 décembre. Batiste GUESSOUM

### DÉCÈS

20 mai. Juliette BILLARD (née TOURNEUR)  
19 novembre. René TILLY





CALENDRIER  
DES  
ANIMATIONS  
2015

**DIMANCHE  
14 JUIN  
GRANDE  
BROCANTE**



ORGANISÉE PAR L'UCIA  
TOUTE LA JOURNÉE  
DANS LES RUES DE LA VILLE

*Fête de la*  
**MUSIQUE**

**Samedi 20 juin**  
Classique  
Instruments  
Chansons  
Pop Rock...

15h  
église St Étienne  
16h  
Place Remy Petit

**SAMEDI 11  
JUILLET**  
21H PLACE REMY PETIT



EN CONCERT

**RENAUD  
BERNAL**

RETRAITE AUX FLAMBEAUX  
**13 JUILLET**  
FEU D'ARTIFICE MUSICAL 23H

**14 JUILLET:**  
DÉFILE  
JEUX  
REMISE DE  
MÉDAILLES  
RONDELLE




**JUKEBOX**

**SAMEDI 25  
JUILLET**  
21H PLACE REMY PETIT

**SAMEDI 22  
AOÛT  
JACKIE  
HAWKINS**



21H PLACE  
REMY PETIT

**SPECTACLE  
ENFANTS**



**WANTED  
JOE DASSIN**  
FANTASIE POUR 3 COW-BOYS ET UN CHEVAL DE BOIS

**SAMEDI 5 18H  
SEPTEMBRE** 

**JOURNÉE DU  
PATRIMOINE**

**ARTS ET  
INDUSTRIE**

**SAMEDI 19  
SEPTEMBRE**

TOUTE LA JOURNÉE  
DANS LES ENTREPRISES

**FOIRE  
SAINT SIMON**



**24,25,26 OCTOBRE**

**CONCERT**  
**DIMANCHE 14  
NOVEMBRE 2015**

**HARMONIE DE  
CHÂTEAU-THIERRY  
LES XIII DE  
FROMENTIÈRES**

15H SALLE ROGER PERRIN



**Offenbach  
Strauss  
et Cie**

À L'AUTOMNE  
DATE À DÉTERMINER